



***CON E PER I LAVORATORI***

**Bilancio di missione**  
ANNO 2019 (dati 2018)



## FLAEI CISL

Federazione lavoratori  
aziende elettriche italiane

Aderente alla Confederazione italiana sindacati lavoratori CISL

### Bilancio di missione

ANNO 2019 (dati 2018)

***CON E PER I LAVORATORI***

### SEDE NAZIONALE

Via Salaria, 83  
00198 Roma  
Italia

#### Contatti

Telefono **+39 06 84.40.421**  
Fax +39 06 85.48.458  
Email nazionale@flaeicisl.org  
nazionale@pec.flaeicisl.org  
Sito web **www.flaeicisl.org**  
Social network

 FLAEI CISL nazionale | @FLAEICISL

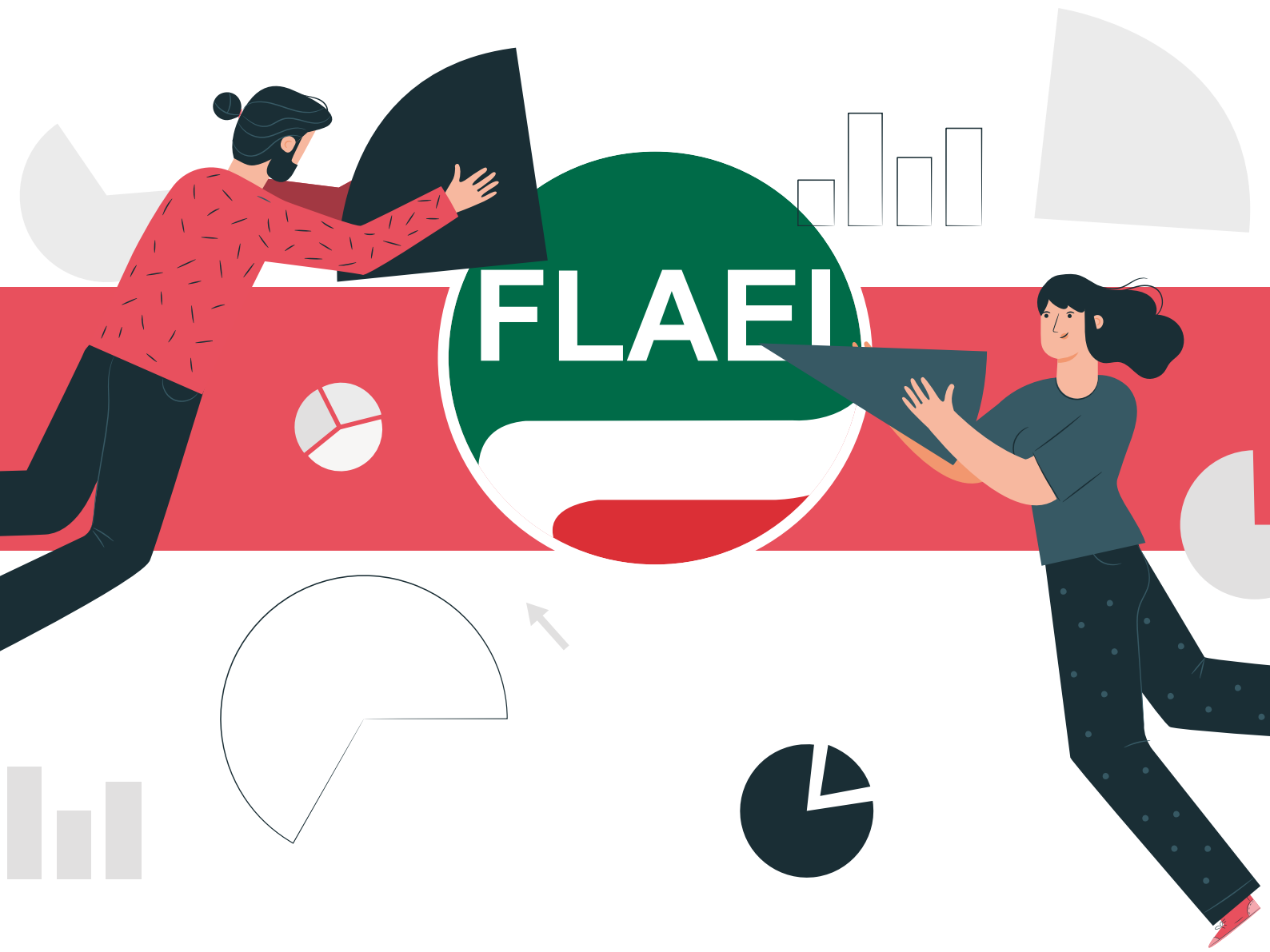
 FLAEI - CISL Nazionale | @FLAEI

 FLAEICISLNAZIONALE

 Portale FLAEI



**Bilancio di missione | ANNO 2019 (dati 2018)**  
***CON E PER I LAVORATORI***



## PREFAZIONE

### ESSERE PRESENTI

Mi accingo a presentare questa terza edizione del Bilancio di missione, che per la FLAEI, Federazione lavoratori aziende elettriche italiane, è diventato un **documento che legge lo “stato di salute” dell’Organizzazione e testimonianza delle attività svolte** dalla Segreteria nazionale con il concorso dei Segretari generali regionali.

I lavori di ricerca e di sintesi ci fanno volgere il capo all’indietro e ci permettono di guardare, con una punta di orgoglio, le tante cose fatte nel corso dell’anno, quasi senza rendersene conto di tanto veloce trascorre il tempo.

La capacità di aggregare i lavoratori e le lavoratrici, in un tempo di grandi cambiamenti, che sono sfide per un Sindacato che sa guardare avanti come fa da sempre la FLAEI nella CISL, non sono una cosa scontata o un “diritto acquisito”, ma è qualcosa che si conquista giorno per giorno con l’**ascolto** di quanto succede nei posti di lavoro e poi facendo una **sintesi** di rivendicazioni delle **nuove tutele** che i lavoratori ci chiedono quando il modo di lavorare cambia, come avviene con la digitalizzazione e con la decarbonizzazione.

Il mio incarico di Segretario generale della Federazione è arrivato mentre si stava concludendo la stesura di questo Bilancio di missione e con piacere lascio raccontare gli eventi a Carlo Meazzi, che ha guidato la Federazione prima di me.

Un’ultima nota che però per me è un segnale importante: l’elaborazione grafica di questo Bilancio di missione è stata svolta dalla Cooperativa sociale Futura, che si occupa dell’inserimento lavorativo delle persone con abilità diverse, provocate anche da infortuni sul lavoro.

Affidare a questa Cooperativa l’elaborazione di questa pubblicazione è un **atto di attenzione verso quelle realtà del “lavoro diverso”**, troppo spesso lasciato a margine ma che invece permette a delle persone di svolgere delle attività a misura delle loro capacità.



*Prefazione di  
Salvatore Mancuso*

*Segretario generale  
attualmente in carica*



## LETTERA DI PRESENTAZIONE NON SOLO SOCI, MA COLLEGHI

La presentazione del Bilancio di missione, giunto alla terza edizione, è sempre un momento di riflessione nel guardare indietro la strada percorsa da una Federazione sindacale.

Quest'anno abbiamo concentrato la nota storica del Bilancio sulle **grandi sfide** che il Sindacato degli elettricisti ha affrontato in **69 anni di storia**, sfide che molte volte la FLAEI ha affrontato da sola. Quello che mi preme però sottolineare è che queste sfide sono state affrontate non da "sindacalisti di mestiere", non da funzionari del sindacato, ma da lavoratori elettricisti che si sono staccati dal proprio posto di lavoro per diventare rappresentanti dei loro colleghi.

Questa è una prerogativa della FLAEI: chi rappresenta i lavoratori lo fa uscendo dal posto di lavoro, cosciente che si potrebbe anche rientrare in azienda, e ci mette la passione nelle cose che fa perché conosce bene le imprese e il settore (anche sotto il profilo tecnico) e porta in

dote una conoscenza del sistema e dei metodi produttivi che pochi altri settori possono vantare.

Per questo ritengo che questo Bilancio di missione si debba chiamare "Con e Per i Lavoratori": "con" perché siamo presenti capillarmente nei posti di lavoro con le nostre linee di delegati; "per" perché ciò che FLAEI fa, lo fa per i lavoratori che sono colleghi che operano quotidianamente nelle aziende di un settore che sta attraversando una radicale e rapida trasformazione per le decisioni di politica a tutela dell'ambiente e di contrasto al cambiamento climatico, unito a una forte iniezione della componente tecnologica che sta stravolgendo i tradizionali metodi di lavoro, organizzazione e tutela del lavoro e della sua rappresentanza.

In aziende che si trasformano con una rapidità sorprendente, il Sindacato degli elettricisti deve rispondere spesso con una certa fermezza per contrastare fenomeni di or-

ganizzazione che impattano pesantemente sui tempi di vita delle persone, ovvero sui soci FLAEI e sui lavoratori elettricisti in generale.

Per questo ritengo che in questo mondo in trasformazione, FLAEI debba avere sempre fermo un punto: la dignità della persona che lavora, come recitava lo slogan del nostro ultimo Congresso. Solo tenendo presente questo, FLAEI potrà continuare ad affrontare e vincere le sfide che si troverà davanti.

Buona lettura.



*Lettera di presentazione  
di Carlo Meazzi*

*Segretario generale  
in carica nell'anno 2018*

## NOTA METODOLOGICA

L'edizione 2019 del Bilancio di missione FLAEI, basata su dati 2018, rappresenta il terzo passo di un percorso di rendicontazione volto a evidenziare la missione, la strategia, l'assetto e l'attività svolta dalla FLAEI Nazionale.

Il Bilancio di missione non costituisce un obbligo formale, bensì rappresenta un atto volontario di trasparenza nei confronti dei propri iscritti e degli stakeholder in generale, sia interni che esterni, così come deliberato dalla Confederazione.

Il presente documento costituisce una libera rielaborazione delle "Linee guida per la redazione del bilancio sociale delle organizzazioni non profit", emanate dall'Agenzia per le Onlus nel 2010, al fine di renderle compatibili con la specifica natura associativa del sindacato.

In continuità con lo scorso anno il Bilancio di missione mette in luce alcuni dati ritenuti particolarmente significativi della complessa realtà organizzativa della FLAEI. Una prima parte è riferita alla Federazione nel suo insieme. Una seconda costituisce il cuore del BM in quanto descrive e analizza le attività della struttura nazionale e rende conto dei risultati sociali ed economici. Non si tratta quindi, di un bilancio "aggregato" dell'intero sistema FLAEI. Per semplificazione espositiva, inoltre, alcuni contenuti sono stati attribuiti a una sola delle sezioni.

Rispetto alle precedenti edizioni

sono state confermate tutte le principali scelte di fondo. Al contempo si è cercato di garantire una migliore leggibilità del documento. Altri cambiamenti non sono evidenti nel Bilancio in sé, ma sono relativi, piuttosto, ad un maggiore coinvolgimento dell'organizzazione nel processo di redazione, nell'ambito di un percorso destinato a svilupparsi su più anni.

Per la stesura del documento si è fatto ricorso a fonti ufficiali della Federazione, quali i bilanci, lo statuto, il codice etico, integrati da informazioni desunte da circolari e comunicazioni interne, ma anche da approfondimenti ad hoc. Fondamentali anche le banche dati, gli studi e le statistiche autonomamente prodotte dalla FLAEI in risposta alle proprie esigenze istituzionali. Parte di questi materiali sono liberamente accessibili on-line, parte è conservato nelle sedi. Altre fonti sono state reperite all'esterno. È il caso dei bilanci e delle relazioni annuali degli organismi bilaterali di settore o di alcune informazioni di dettaglio sulla fondazione Enérgeia o sui servizi Confederati, per i quali ci si è appoggiati ai rispettivi siti internet o ai materiali raccolti dai segretari FLAEI titolari delle specifiche deleghe.

La natura delle fonti disponibili, come per tutti i bilanci di missione analoghi, implica un attento lavoro di approssimazione alla quantificazione dei fenomeni

rilevati. Le scelte metodologiche che via via si sono imposte sono rese esplicite nel corpo dei singoli paragrafi.

La Segreteria generale della FLAEI ha affidato la redazione del proprio Bilancio di missione alla **Fondazione Giulio Pastore, che si è avvalsa dell'apporto scientifico dei professori Aldo Carera e Nicola Martinelli e del supporto di Luigi Sedran della FLAEI, che ha coordinato e favorito la raccolta dei dati e delle informazioni**, prestandosi come prezioso interlocutore lungo l'intero percorso.

Un particolare ringraziamento va anche alle persone che, all'interno della FLAEI, hanno collaborato alla raccolta e alla presentazione delle informazioni relative ad ambiti specifici:

- Enrico Denevi (*riorganizzazione termoelettrico ENEL*);
- Pierluigi Gallareto e Arsenio Carosi (*storia vertenze*);
- Mario Marras (*contrattazione*);
- Maurizio Ottaviani (*formazione*).

Ideazione grafica ed editing sono a cura di Francesca Benvenuto e Patrizia Geremia, della Cooperativa sociale Futura Onlus di San Vito al Tagliamento (PN).



Via Giovanni Maria Lancisi, 25  
00161 Roma

Tel. +39 06 83960192

Fax +39 06 81172707

[www.fondazionepastore.it](http://www.fondazionepastore.it)

[info@fondazionepastore.it](mailto:info@fondazionepastore.it)



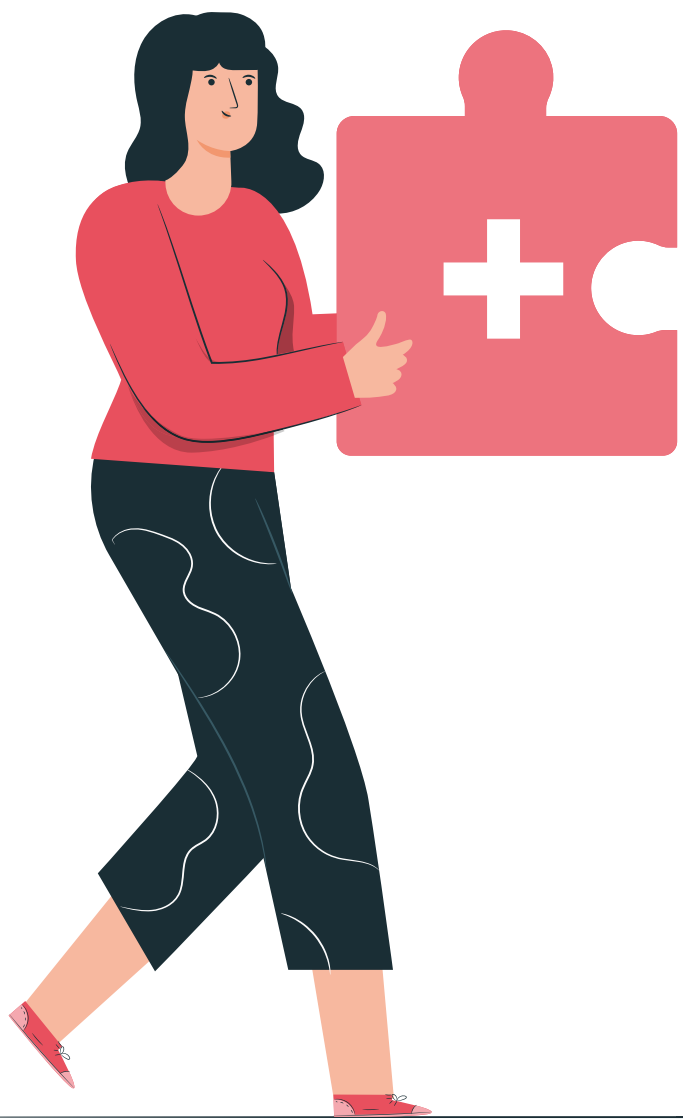
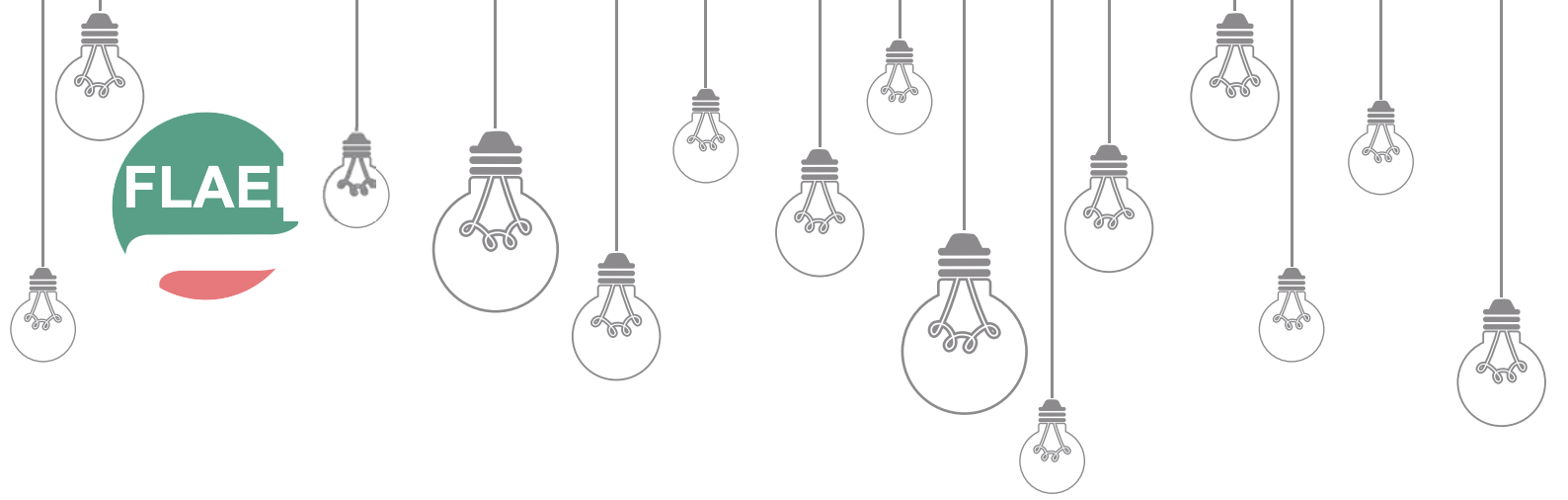


## Prima parte **CON E PER I LAVORATORI**

- pg. 11 1. Identità, missione, strategia
- pg. 11 2. I fondamenti statutari e il codice etico
- pg. 14 3. La storia
- pg. 18 4. Gli iscritti
- 5. La struttura organizzativa
  - pg. 24 a. Gli organi di controllo e di governo
  - pg. 29 b. La rete territoriale
- pg. 30 6. Gli enti e i servizi
- pg. 32 7. Le persone per il sindacato
- pg. 38 8. Gli stakeholder
- pg. 40 9. L'attività di formazione, studio e ricerca
- pg. 44 10. La contrattazione
- pg. 50 11. La bilateralità e la partecipazione
- pg. 54 12. L'attività internazionale
- pg. 58 13. Gli avvenimenti FLAEI dell'anno

## Seconda parte **ENERGIE AL LAVORO**

- pg. 64 1. La Segreteria nazionale
- pg. 67 2. Le attività svolte
- pg. 70 3. Le partecipate e controllate
- pg. 71 4. Le persone di Via Salaria, 83
- pg. 72 5. Le attività di comunicazione e informazione
- pg. 74 6. La relazione economica e sociale



Prima parte  
**CON E PER I LAVORATORI**





## 1. IDENTITA', MISSIONE, STRATEGIA

La FLAEI, Federazione lavoratori delle aziende elettriche italiane, è un'associazione sindacale aderente alla CISL, di cui condivide i valori fondanti.

Essa, nello svolgimento della propria **missione di**

**tutela degli interessi e dei diritti dei lavoratori elettrici**, si ispira a principi di **democrazia, solidarietà, autonomia dai partiti e dalla politica** e alla **centralità della persona**.

Si propone **obiettivi di sviluppo degli individui**

**e della società e il miglioramento delle loro condizioni economiche, sociali, morali e culturali** attraverso gli strumenti della contrattazione e della partecipazione responsabile.

## 2. I FONDAMENTI STATUTARI E IL CODICE ETICO

Nel corso del 2018 i valori della FLAEI sono stati concretizzati con una serie di azioni che sono illustrate nelle pagine successive.

La costruzione e il varo della piattaforma rivendicativa unitaria per il rinnovo del contratto di lavoro

del settore, assieme alla contrattazione in azienda, è il cuore e il tratto distintivo di un sindacato come la FLAEI.

Non sempre il tavolo negoziale si avvia verso un risultato win-win fra le parti: a volte è necessa-

rio mobilitare i lavoratori, com'è avvenuto nel corso dell'anno per le vertenze ENGIE ed ENEL, nel rispetto della normativa di regolamentazione del diritto di sciopero nei servizi pubblici essenziali.

*Lo statuto FLAEI e il relativo regolamento di attuazione sono consultabili sul sito [www.flaeicisl.org](http://www.flaeicisl.org), nella sezione "Organizzazione".*



## I principi di fondo e gli scopi

della FLAEI sono riassunti nell'articolo 3 dello **statuto**. Esso, oltre a sancire l'**appartenenza**, anche **valoriale**, alla Confederazione italiana sindacati lavoratori, si propone di:



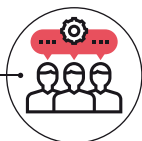
**REALIZZARE l'unione dei lavoratori** elettrici ossequiosi del metodo libero e democratico dell'azione sindacale, **rispettandone personalità, opinioni politiche e religiose**



**STIPULARE contratti** collettivi di lavoro, accordi, convenzioni interessanti la categoria



**PROMUOVERE il miglioramento delle condizioni** economiche, sociali, morali e culturali dei lavoratori, del settore elettrico e non



**SVOLGERE l'azione sindacale** a ogni livello nel rispetto della legalità e delle regole democratiche



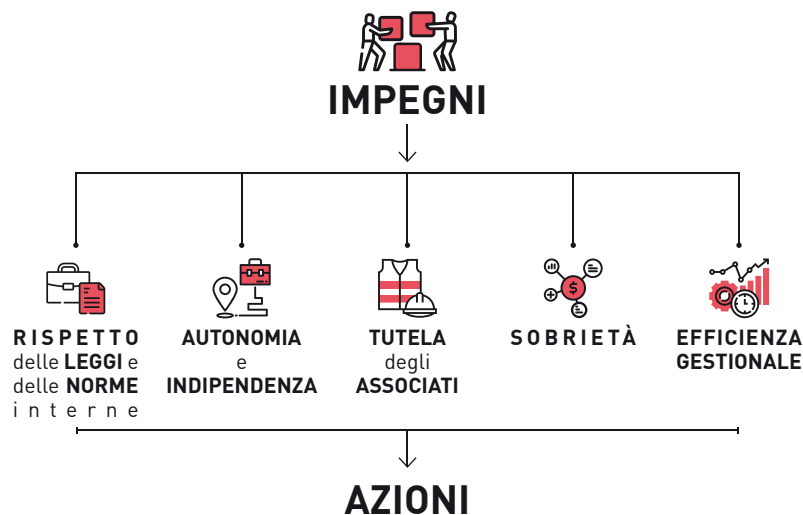
**SOSTENERE la solidarietà dei lavoratori** sul piano internazionale e il proficuo scambio di esperienze sindacali

Il **codice etico** e comportamentale FLAEI, deliberato il 15 dicembre 2016, **integra il codice etico CISL**, anch'esso fatto proprio dalla Federazione. **Contiene un sistema articolato di norme e principi che devono improntare le relazioni con gli associati e gli stakeholder.**

L'adozione del codice etico prende spunto dall'art. 2 dello statuto e delinea norme comportamentali e procedure funzionali in favore di una **maggiore trasparenza dirigenziale.**

A questo scopo è stato introdotto il Modello di organizzazione, gestione e controllo ex D.Lgs. 231/2001 con nuove procedure sulla gestione cassa e contanti e sull'approvvigionamento beni e servizi, nonché la nomina dell'Organismo di vigilanza.

La redazione del Bilancio di missione rientra tra questi impegni e risponde a questi valori.



**Rendicontazione** puntuale e trasparente



**Criteri etici, ambientali e sociali** anche nelle scelte di acquisto e di utilizzo di beni, strutture e servizi



**Tesseramento** certificato e promozione di un'iscrizione libera, consapevole e responsabile



**Competenza** come criterio privilegiato, insieme a qualificazione, rotazione e gratuità delle cariche, nella scelta dei rappresentanti negli organi di enti, associazioni e società in cui la FLAEI svolge ruoli di indirizzo, amministrazione o controllo



**Comportamento** di dirigenti e operatori guidato dagli interessi degli associati e da criteri di autonomia, indipendenza, servizio, partecipazione, non discriminazione, solidarietà, riservatezza, lealtà, democrazia, rispetto, competenza. Impegno a evitare conflitti di interesse e situazioni che possano compromettere l'autonomia e la credibilità della persona o della FLAEI



### 3. LA STORIA

La storia della FLAEI può essere letta attraverso la lente d'ingrandimento dell'attività contrattuale e delle maggiori vertenze e può essere sintetizzata per grandi tappe di crescita.

Nei prossimi anni la FLAEI dovrà affrontare **nuove sfide: esigenze ambientali, cambiamenti tecnologici, diversi modi di lavorare, nuove organizzazioni del lavoro.** Sono

tutte questioni che chiedono il Sindacato degli elettricisti a **cercare l'equilibrio tra esigenze e aspettative dei lavoratori e sostenibilità delle scelte nel tempo.**



#### Dalla costituzione al 1962 - 63

In Italia sono presenti circa 1.200 aziende elettriche. La maggior parte sono imprese dal carattere quasi artigiano che operano a fianco di grandi gruppi industriali del nord Italia quali: la Edison, la SADE e la SIP. Per questo la FLAEI sceglie Milano come propria sede.



#### 1962 - 63 La nazionalizzazione dell'energia elettrica

La FLAEI ottiene una serie di garanzie derivanti dalla condizione di Ente pubblico dell'ENEL e mantiene il contratto di lavoro nell'ambito del diritto privato.



#### 1968-70 La definizione e l'omogeneizzazione di mansioni e inquadramenti

La firma del CCNL del 1968 unifica i trattamenti normativi di tutti i lavoratori. Si apre una vertenza sul contratto che ha l'obiettivo di:

- definire le mansioni;
- valutare e decidere l'inquadramento;
- renderlo omogeneo sull'intero territorio;
- parificare le retribuzioni uomo-donna;
- impegnare per l'assunzione dei cottimisti come guardiafilii.





## 1978-1999

### Il sistema pensionistico degli elettrici

La FLAEI ordina studi attuariali e con ENEL e Governo contratta misure di armonizzazione delle norme FPE alla riforma del sistema pensionistico **obbligatorio e complementare** (legge 8 agosto 1995, n. 335), salvaguardando alcune prerogative per i lavoratori iscritti al Fondo. Gioca un ruolo decisivo per l'introduzione della **previdenza complementare dando vita ai Fondi FOPEN e Pegaso**.

### 1983-1997 La sanità integrativa

A seguito dell'introduzione del SSN nel 1978 e alla chiusura della Cassa mutua aziendale, la **FLAEI promuove la costituzione del Fondo sanitario integrativo di categoria** grazie al coinvolgimento dei lavoratori. Nella contrattazione intermedia del 1984 si acuiscono i contrasti con la FNLE la quale, contraria ai sussidi sanitari gestiti da ARCA, aderisce all'accordo pretendendo, però, una riduzione dello stanziamento. Solo nel **1997**, con la costituzione e l'avvio operativo del FISDE, si conclude la lunga battaglia, spesso solitaria, per **dar vita a una rinnovata tutela sanitaria per i lavoratori e i loro familiari**.

### 1976 La ristrutturazione del settore distribuzione

Prima grande ristrutturazione all'ENEL. Il sindacato conquista e realizza il diritto al confronto preventivo e contratta il cambiamento organizzativo.



### 1981 La ristrutturazione del settore produzione

Grazie al confronto con il sindacato a tutti i livelli si introduce:

- programmazione di tutte le attività;
- omogeneità delle strutture sul territorio nazionale;
- decentramento delle funzioni;
- autonomia decisionale alla periferia.



### 1999 La liberalizzazione del mercato dell'energia

Con il processo di liberalizzazione del mercato dell'energia, in ottemperanza di delibere della Comunità Europea, la FLAEI si impegna per il mantenimento del ruolo di servizio di pubblica utilità e promuove lo sviluppo dell'azionariato partecipativo dei lavoratori e degli utenti.

A fine settembre 1999 arriva la firma da parte del Ministero dell'Industria, ENEL, Confederazioni e Federazioni di categoria di un **protocollo d'intesa contenente la cosiddetta "clausola sociale"** fortemente voluta dalla FLAEI.



## 🕒 2011 Innalzamento dell'età pensionabile

Nel 2011, per ragioni di tenuta dei conti pubblici, è stata alzata di colpo l'età pensionabile. **Questa azione ha portato a un immediato innalzamento dell'età media dei lavoratori nelle aziende proprio nel momento in cui sarebbe stato necessario immettere forze giovani.** Oltre alla crisi, infatti, c'è stato un forte impulso all'innovazione tecnologica derivante dall'adozione di tecnologie digitali. Questa combinazione di cause ha portato a sottoscrivere degli accordi di prepensionamento (noti come "Accordi di Isopensione" in particolare in TERNA, ENEL ed IREN) in cui è stato definito un tetto massimo di uscite di personale prossimo alla pensione in cambio dell'assunzione di personale giovane (mediamente il rapporto era 1 ingresso ogni 2 uscite). Tutto questo periodo è trascorso senza particolari scossoni vertenziali con le aziende. In tutte le situazioni, si è sempre ricercato un accordo che potesse evitare ricadute dolorose sulla vita delle persone.

### 🕒 2001 Il contratto unico di settore

Il **26 settembre** 2001 viene definitivamente sottoscritto il **primo contratto collettivo nazionale unico del settore elettrico** durante un periodo di liberalizzazioni e trasformazioni e ristrutturazioni delle imprese.



### 🕒 2002-2011 L'assestamento societario del sistema elettrico

Gli assestamenti riguardano il sistema della produzione elettrica e delle aziende multiutility, in particolare gli assetti proprietari mirati a rendere più consistenti le aziende del settore. **È di questi anni la nascita**, per fusione o incorporazione, **di realtà come A2A, HERA, IREN.**

Sotto il profilo sindacale **si sottoscrivono accordi volti a gestire in modo non traumatico i nuovi assetti aziendali** (trattamenti in essere, accompagnamento alla quiescenza, gestione degli esuberi, blocco delle assunzioni, ecc.).

### 🕒 2008-2016 La grande trasformazione e le ristrutturazioni aziendali

Dopo un periodo positivo con un recupero salariale grazie alla parte variabile (produttività), **dal 2015 le scelte industriali legate ai cambiamenti climatici e ambientali prevedono la chiusura di 20 centrali.** Questo ha comportato la definizione di accordi di **reimpiego del personale** coinvolto dalle chiusure degli impianti all'interno del medesimo gruppo industriale.





**Dal 2016**  
 **Decarbonizzazione e digitalizzazione**

Dal 2016 è ripresa una fase di vertenzialità con le imprese che ha avuto il suo culmine con il **rinnovo del CCNL scaduto nel 2015** e che, dopo oltre un anno di negoziato, ha portato le Segreterie nazionali a sospendere le relazioni industriali e a dichiarare, per la prima volta dal 2001, lo **sciopero generale del settore per metà gennaio 2017**. Il 25 gennaio 2017 è stata siglata l'ipotesi dell'accordo di rinnovo, approvata successivamente dalle assemblee dei lavoratori.

Anche il **2018** si è caratterizzato per una ripresa della **vertenzialità in alcuni gruppi industriali**, in particolare con ENGIE e con il Gruppo ENEL: diverse iniziative, regionali e territoriali, **mirano a ristabilire un congruo numero di assunzioni sul territorio nazionale e la ripresa di un dialogo sociale**.





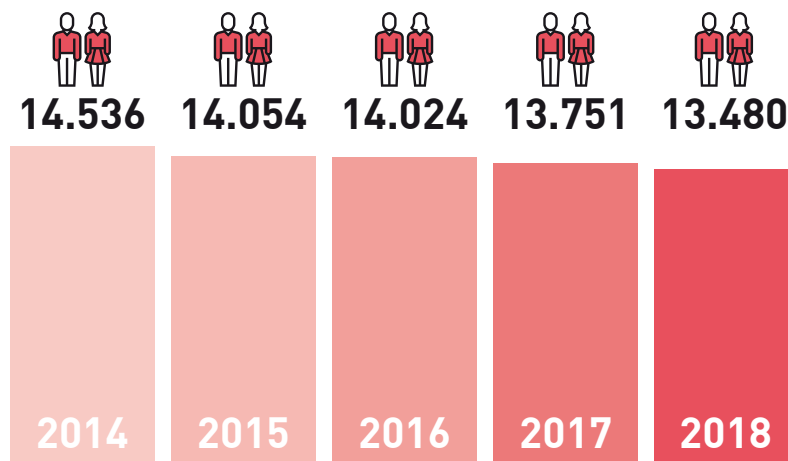
#### 4. GLI ISCRITTI

**I lavoratori elettrici associati alla FLAEI sono la base su cui si fonda l'esistenza stessa della Federazione. La loro partecipazione e coinvolgimento sono essenziali per l'attività del sindacato.**

L'andamento delle iscrizioni risente di diversi fat-

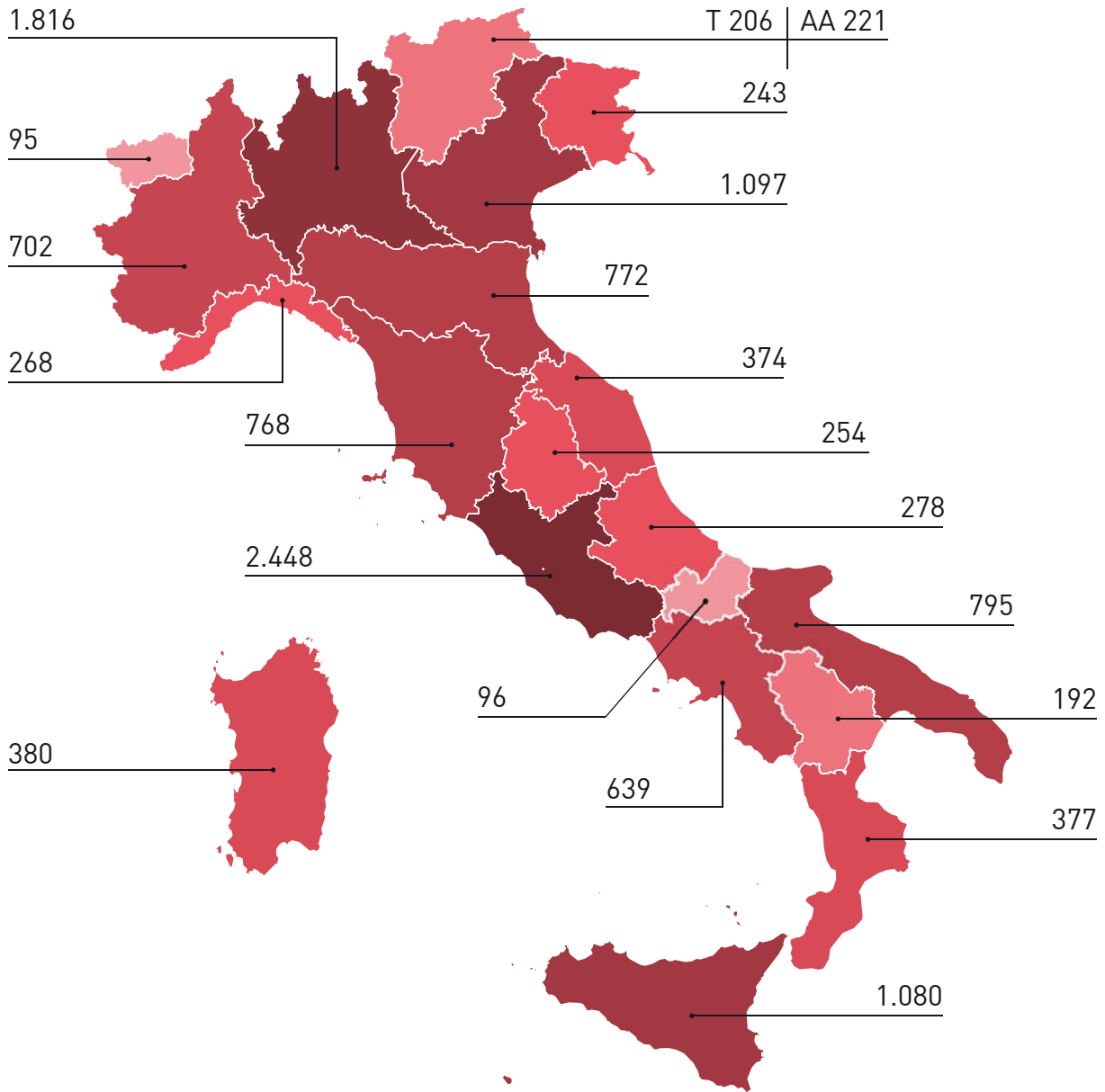
tori: determinanti sono la vitalità dell'associazione e la sua capacità di rappresentanza e tutela, a cui si affianca l'evoluzione del tasso di sindacalizzazione complessivo influenzato da aspetti di carattere generale. Nel lungo periodo, inoltre, **si sentono gli**

**effetti delle dinamiche occupazionali di settore condizionate dall'evoluzione tecnologica e dai cambiamenti organizzativi.**



Andamento delle iscrizioni nell'ultimo quinquennio

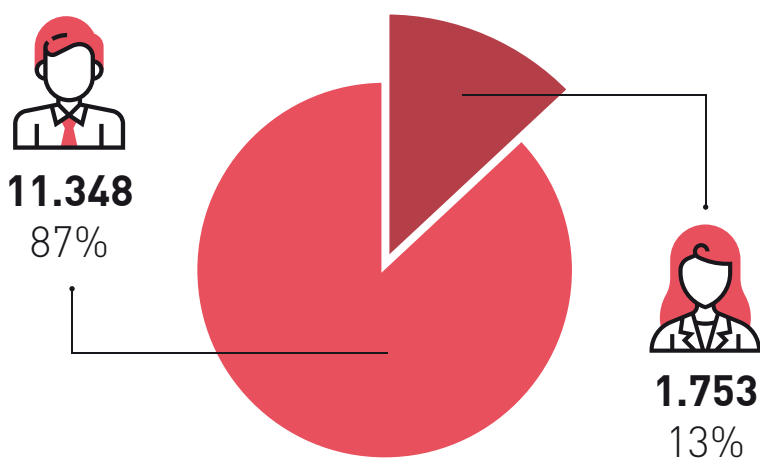
## ISCRITTI | Dati regionali



Dato al  
31 dicembre 2018

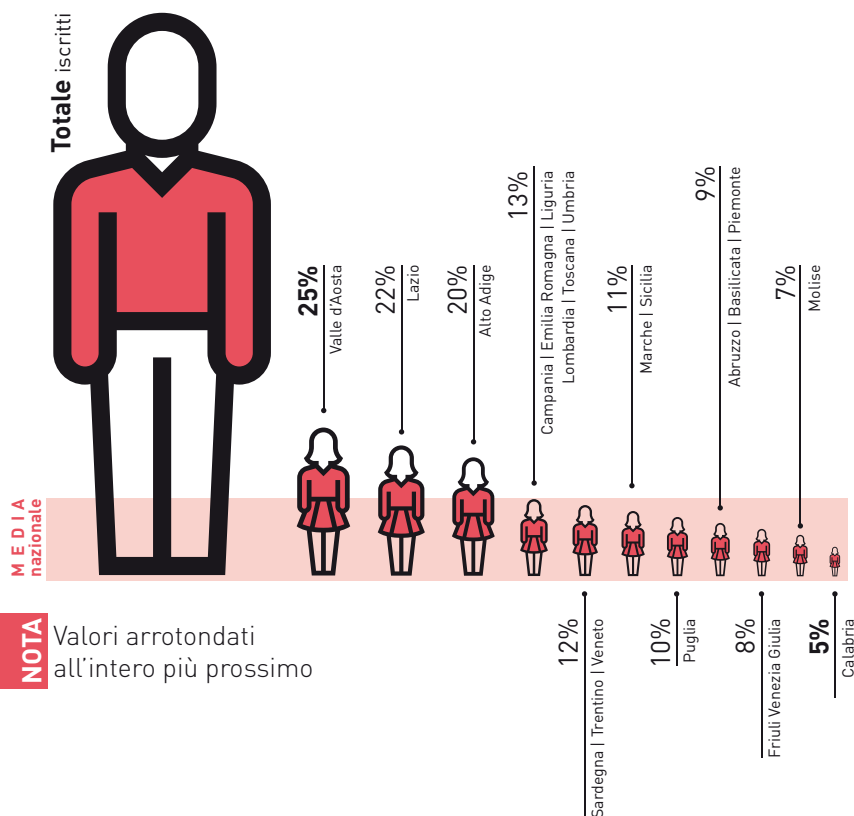
NOTA

## Iscritti per genere



Nel 2018 le donne rappresentano il 13% degli iscritti FLAEI, in leggero calo rispetto al 2017: il dato riflette la struttura occupazionale del settore (*occupazione femminile pari al 20% del totale*) caratterizzato comunque da una certa variabilità regionale.

## Iscritte | % sul totale regionale



## Il sindacato strada maestra per le pari opportunità

“Se FLAEI CISL si ispira ai principi di persona, solidarietà, bene comune, allora la partecipazione della donna nel sindacato diventa la strada maestra per realizzarli all'interno del sindacato stesso e, per il suo tramite, nella società tutta.”

### Roberta Iannone

Donne e sindacato “Partecipazione, dirigenza e percorsi femminili di vita e di carriera” (ricerca FLAEI CISL)

## VALORE DONNA: FLAEI investe nella componente femminile

Il progetto Valore donna prende spunto dalla **ricerca sul mondo del lavoro femminile nel settore elettrico** sviluppata in collaborazione con l'Università La Sapienza (cfr Bilancio di missione 2018) e che, presentata al XVIII Congresso della Federazione, **si inserisce nel più ampio capitolo delle pari opportunità.**

Sebbene **le donne rappresentino il 13% degli iscritti, l'attenzione della FLAEI per la realtà femminile è sempre stata importante** e il progetto Valore donna è finalizzato ad arricchire le competenze sindacali nelle donne dell'Organizzazione, al fine di accrescerne la presenza negli organismi e nei ruoli di vertice.

**Il progetto consiste**

**nell'individuazione di alcune figure femminili** da parte delle strutture regionali **da affiancare ai Segretari delegati per seguire**, ove possibile, **l'attività sindacale e partecipare a negoziati e incontri in una sorta di "training on the job".**

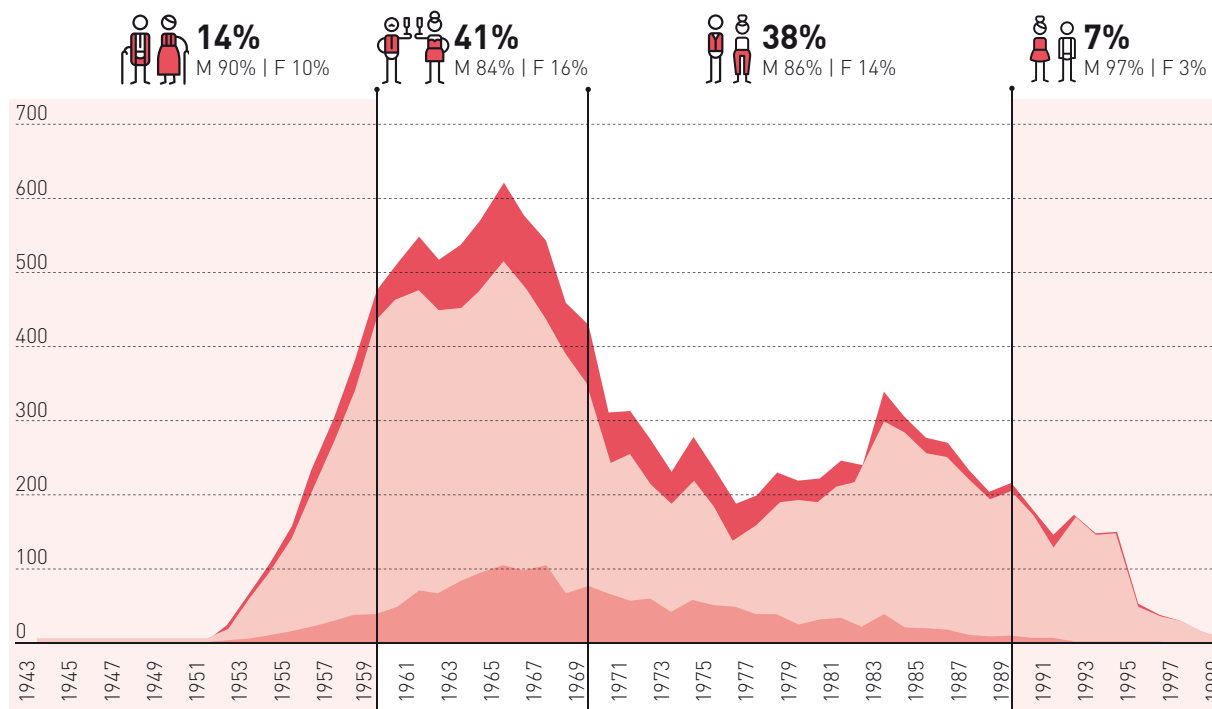
La struttura nazionale, inoltre, ha provveduto a un percorso formativo per una quarantina di quadri sindacali, di entrambi i generi, concretizzato con le seguenti attività:

- 16-17 luglio 2018, sede FLAEI, attività formativa su CISL e contesto di riferimento, modelli di interlocuzione e contratto di mentoring. Alla formazione ha partecipato come relatrice, la Segretaria organizzativa della CISL, Giovanna Ventura.

- 21-22 novembre, Verona, attività formativa con le modalità del teatro dell'oppresso per **elaborare possibili soluzioni sulle condizioni delle donne del settore elettrico.** Le attività sono state coordinate dalla prof.sa Federica Viganò dell'Università di Bolzano e dall'attrice Lorena La Rocca.



## ISCRITTI per anno di nascita e genere



TOTALE ■ | MASCHI ■ | FEMMINE ■  
 Percentuali M / F riferite sul totale del periodo selezionato

NOTA

### Coinvolgere i giovani, far toccare loro con mano il sindacato

“Puntiamo a parlare con i giovani perché spesso conoscono poco il sindacato, se non per gli aspetti negativi veicolati di norma dalle aziende o dai media. La nostra

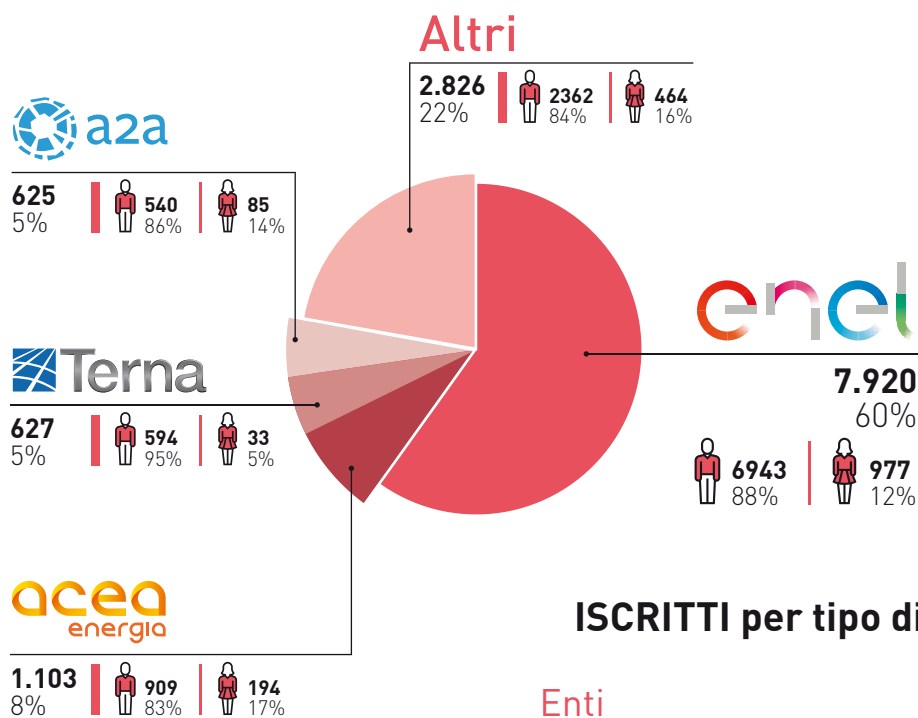
esperienza del progetto giovani, [...] ci ha dimostrato che nelle realtà dove i giovani sono stati coinvolti ed hanno toccato con mano le cose vere del sindacato, hanno ascoltato e

parlato con nostri responsabili periferici e nazionali, i risultati sono stati incoraggianti.”

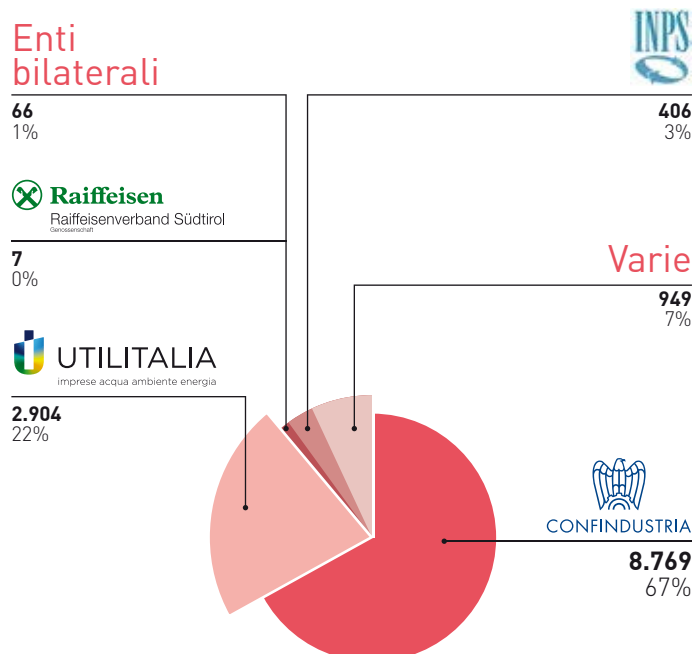
*Assemblea organizzativa FLAEI, Rimini, ottobre 2015*



## ISCRITTI per gruppo di impresa



## ISCRITTI per tipo di rappresentanza

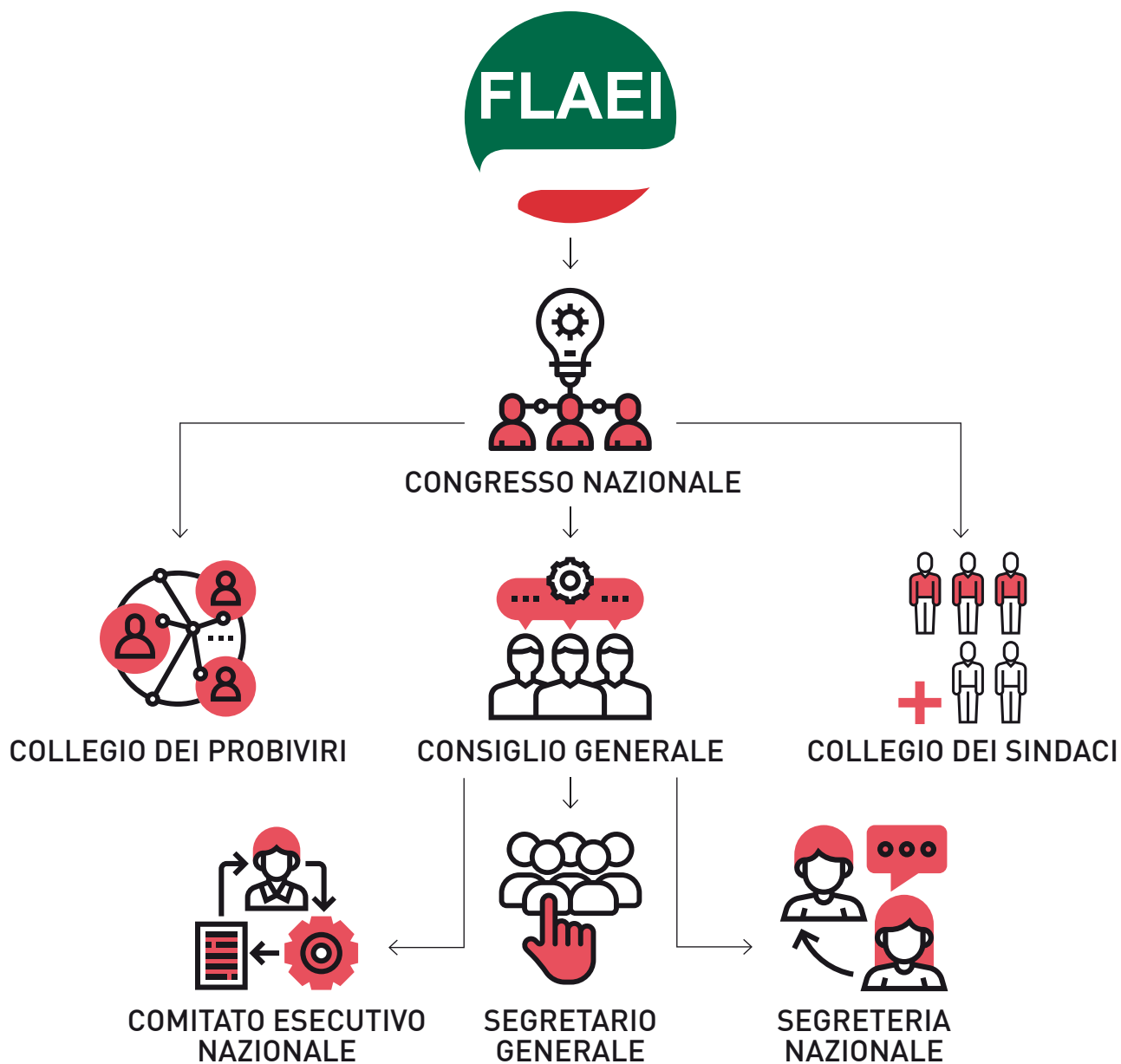


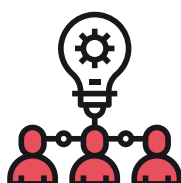
Disaggregando il dato per gruppo aziendale si nota il peso di ENEL.

Ai **primi 4 gruppi aziendali** sono riconducibili il **78,4%** delle iscrizioni alla FLAEI.



5a. LA STRUTTURA ORGANIZZATIVA  
> GLI ORGANI DI CONTROLLO E DI GOVERNO





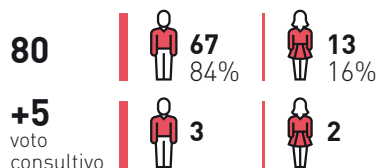
## CONGRESSO NAZIONALE

É il massimo organo deliberante della FLAEI. In via ordinaria si riunisce con cadenza quadriennale. **Fissa l'indirizzo generale della Federazione e si pronuncia sulla relazione morale - politica - finanziaria.**

Esso provvede a eleggere i membri elettivi del Consiglio generale, il Collegio dei sindaci, il Collegio dei probiviri, i delegati al Congresso confederale e a modificare, eventualmente, lo Statuto della Federazione.



## CONSIGLIO GENERALE



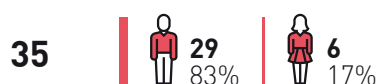
Nel 2018 il Consiglio generale è stato convocato in sessione formativa a Roma il 9 luglio sulle funzioni svolte dal GME e da TERNA e il 10 e 11 su problematiche del settore, in particolare sulla vertenza ENEL.

In quest'ultimo ambito, è stato dato mandato alla Segreteria nazionale di tutelare le attività distintive ed esclusive del personale di e-distribuzione. Durante i lavori, a cui ha partecipato Piero Ragazzini per la Segreteria confederale CISL, è stata ricordata la figura di Pierre Carniti, da poco scomparso.

Un'ulteriore convocazione è stata fatta per il 19 dicembre 2018.



## COMITATO ESECUTIVO NAZIONALE



**Attua le delibere del Consiglio generale. Tramite la Segreteria nazionale coordina l'attività di tutta la Federazione.**

Nel corso del 2018, il Comitato esecutivo è stato convocato:

- 22-23 febbraio, Foligno (PG): inaugurazione della nuova sede della FLAEI;
- 19-20 aprile, sede dell'Acquirente unico: sessione formativa in cui sono stati affrontati la storia del settore elettrico, il ruolo del GSE, l'Acquirente unico. Hanno partecipato il Segretario generale aggiunto della CISL, Luigi Sbarra, il Segretario generale della FISTEL-CISL, Vito Vitale, il Presidente di ADICONSUM, Carlo de Masi;
- 12-14 giugno, Roma: analisi delle vertenze aperte nel settore e dei passi da compiere per la loro ricomposizione;
- 28-29 settembre, Susegana (TV): incontro su tematiche del settore e partecipazione a un'iniziativa di commemorazione del centenario della fine della Prima guerra mondiale promossa dalla FLAEI a Vittorio Veneto;

- **22-23 ottobre**, Milano, CESI: sessione formativa sul ruolo della ricerca nel settore elettrico con ospiti del CESI e di RSE;
- **15 novembre**, Roma e in videoconferenza: piattaforma di rinnovo contrattuale in discussione e approvazione all'Attivo nazionale unitario del giorno successivo;
- **22-23 novembre**, Verona: sessione formativa con il prof. Gian Paolo Repetto sulla transizione energetica;
- **24 novembre**, Festival della Dottrina sociale: tavola rotonda "Libertà, responsabilità e partecipazione: l'associazionismo sindacale come risorsa" con il prof. Andrea Ciampani, il Segretario confederale Angelo Colombini e il Segretario generale FLAEI, Carlo Meazzi.



### SEGRETARIO GENERALE

Ha la **rappresentanza legale della Federazione** ed è il Direttore del periodico ufficiale "Il Lavoratore Elettrico".

Inoltre, le sue funzioni prevedono che:

- **rappresenti** la Federazione presso ogni Organo sindacale, presso gli Enti o presso terzi;
- **curi** l'esecuzione delle decisioni del Comitato esecutivo nazionale;
- **coordini** l'attività della Federazione in generale e della Segreteria nazionale in particolare.



### SEGRETERIA NAZIONALE

**Rappresenta la FLAEI nei confronti di terzi.** Prende le misure necessarie ad assicurarne il normale funzionamento e ne **coordina l'attività**.

**Attua le decisioni dei superiori organi deliberanti**, risponde a essi del patrimonio della Federazione e della sua gestione.

Della sua composizione e dell'attività svolta nel corso del 2018 si dà conto approfonditamente nella seconda parte di questo bilancio.

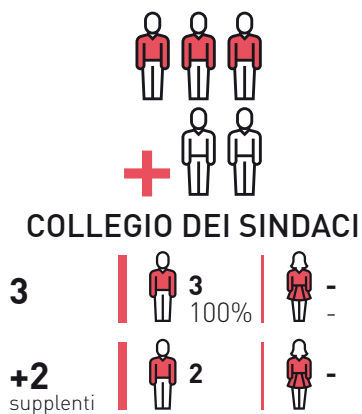


### Segreteria condivisa e diffusa

Da diversi anni, inoltre, si tengono con una certa costanza degli incontri fra la Segreteria nazionale e i Segretari generali regionali, in una logica di "segreteria condivisa e diffusa", in cui scambiarsi informazioni specifiche in un luogo di incontro informale; questi incontri molte volte si svolgono in forma propedeutica proprio a ridosso delle riunioni degli organismi statuari.

Nel 2018 tali incontri sono stati 4 e si sono tenuti:

- 1 febbraio, Roma: welfare e ARCA
- 12 giugno, Roma: welfare ed elezioni ARCA
- 28 settembre, Susegana (TV): vertenza ENEL



**Opera secondo autonomia e indipendenza per la verifica della regolare tenuta della contabilità e della rispondenza del bilancio alle scritture contabili. Verifica la consistenza di cassa e lo stato del patrimonio sociale.**

Nel corso del 2018 il Collegio si è riunito ogni 4 mesi per due giorni consecutivi per le periodiche verifiche contabili. Ha preso parte alle riunioni del Comitato esecutivo in cui si è discusso dei bilanci preventivi e consultivi e dell'approvazione dei regolamenti economici.

I membri del Collegio dei sindaci non ricevono compensi, ma solamente il rimborso delle spese sostenute per la loro opera, opportunamente documentate. L'ammontare di questi rimborsi, nell'anno 2018, è stato pari a 2.520 euro.



**È l'organo di garanzia statutaria e di giurisdizione interna. Opera secondo principi di autonomia e indipendenza per dirimere controversie e conflitti tra soci, organi e livelli della FLAEI.**

Nel corso del 2018 il Collegio non ha avuto necessità di riunirsi.

I suoi membri non ricevono compensi, ma solamente il rimborso delle spese sostenute, opportunamente documentate.

*Per approfondimenti sui compiti e sulle funzioni degli organi di controllo e di governo della FLAEI si rimanda allo statuto e al regolamento di attuazione disponibili all'indirizzo [www.flaeicisl.org](http://www.flaeicisl.org).*



### Coordinamenti funzionali

Oltre agli organi statutari, la FLAEI si è dotata di una serie di Coordinamenti funzionali specifici:

- Coordinamento nazionale **DONNE**
- Coordinamento nazionale **MULTIUTILITY**
- Coordinamento nazionale **GIOVANI**
- Coordinamento **QUADRI AZIENDALI**
- Coordinamento nazionale **PRODUZIONE**
- Coordinamenti nazionali dei delegati dei vari **GRUPPI INDUSTRIALI**

Sono composti, generalmente, da **un delegato per ogni regione, esperto della materia oggetto del coordinamento**, e vengono **convocati a sostegno dell'attività della Segreteria nazionale**.



### Collaboratori su materie specifiche

La FLAEI si avvale dell'opera di collaboratori esperti su materie specifiche:

- Informatica e servizi: Renato Ricci
- Comunicazione: Roberto Colasurdo
- Multiutility e rapporti esterni: Marco De Giuli
- Relazioni esterne: Ubaldo Pacella
- Istituti sociali: Nicola Fiore
- Programmi informatici: Luigi Nobilia
- Stampa e comunicazione: Carlo De Masi



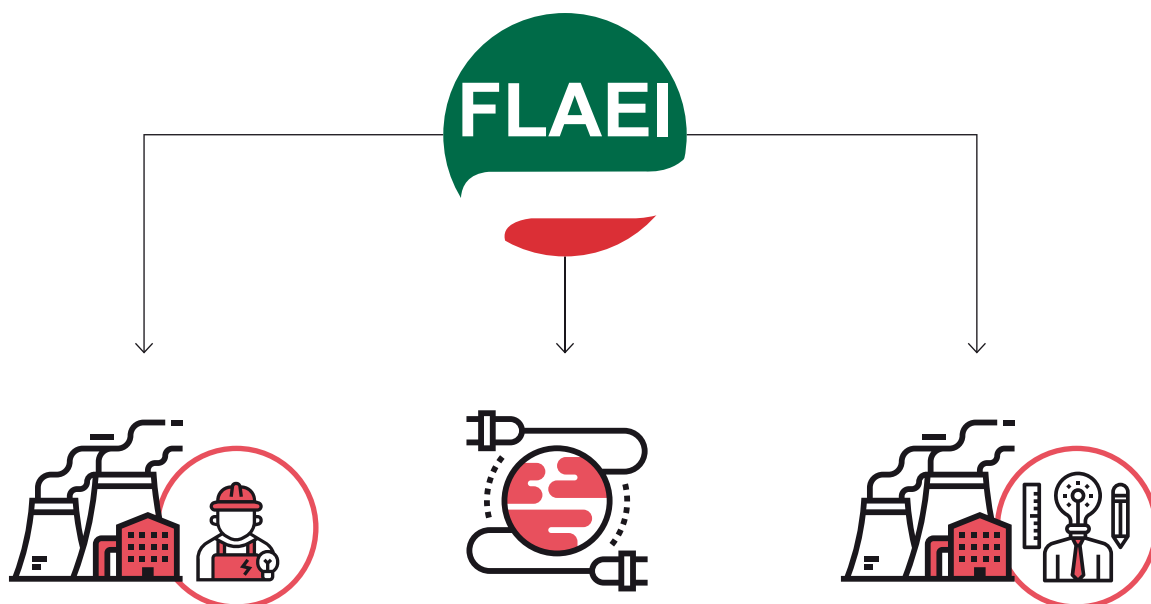
### La Commissione contrattazione

La Commissione contrattazione è stata reintegrata dal Consiglio generale di Bologna del gennaio 2018, inserendo a supporto di Amedeo Testa (*segretario nazionale con delega alla contrattazione*) Cristiano Mazzucotelli e Mario Marras. Successivamente la Commissione è stata allargata alla partecipazione dei Segretari generali regionali di Sicilia, Campania, Liguria, Piemonte e Veneto.

Nel 2018 si è riunita in 4 occasioni, due in sede ristretta (3 componenti) e due in sede allargata (con tutte le regioni), in videoconferenza o nella sede FLAEI di Roma. I temi affrontati sono stati:

- linee generali per l'avvio della contrattazione aziendale in ambito ENEL,
- stesura della piattaforma per il rinnovo del CCNL di settore, in scadenza al 31 dicembre 2018, (analisi delle criticità, modifiche e integrazioni, rapporto unitario con FILCTEM e UILTEC, approvazione da parte dei lavoratori).

5b. LA STRUTTURA ORGANIZZATIVA  
> LA RETE TERRITORIALE



### Sezioni aziendali sindacali

Strutture organizzative FLAEI nei **luoghi di lavoro**.

Curano il tesseramento, sviluppano la sindacalizzazione, **raccolgono aspirazioni e bisogni dei lavoratori**.

### Federazioni regionali e interregionali

> 19 regionali  
> 1 interregionale (Abruzzo-Molise)

Accolgono in sé **competenze relative al territorio** e istituiscono, dove necessario, presidi locali per meglio articolare l'attività della Federazione.

### Coordinamenti aziendali

Riassumono l'indirizzo comune all'interno delle **aziende del settore ove sono presenti più Federazioni della CISL**, come nel caso delle multiutility, o in caso di particolari tematiche o vertenze aziendali.



## 6. GLI ENTI E I SERVIZI



**Promuove** la crescita dei lavoratori e le attività connesse alla formazione su politica energetica, ambiente, società, solidarietà.

[www.fondazioneenergeia.org](http://www.fondazioneenergeia.org)



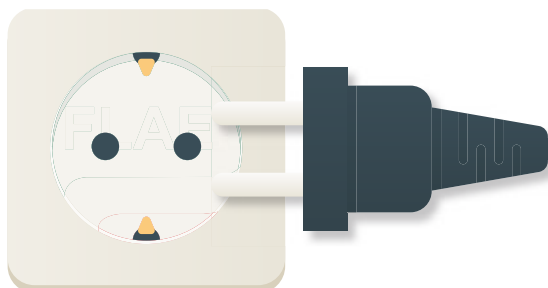
È una piattaforma che, in modo chiaro e diretto, intende informare gli iscritti e le loro famiglie sulla gamma dei servizi e convenzioni che la nostra Tessera CISL offre, su tutto il territorio nazionale.

[800-249307](tel:800-249307)  
[www.noicisl.it](http://www.noicisl.it)



È la più grande rete di Srl con la qualifica di impresa sociale operanti in Italia nel campo della formazione professionale e continua. **È leader nell'offerta di servizi, attività e percorsi di formazione** rivolti sia alle persone che alle organizzazioni.

[www.ialnazionale.com](http://www.ialnazionale.com)



**Istruisce le pratiche per gli iscritti CISL e per tutti i cittadini** su contributi, pensioni, invalidità civile, maternità, disoccupazione, infortuni sul lavoro, ecc.

**Conta oltre 700 uffici in tutta Italia e più di 90 all'estero.**

[www.inas.it](http://www.inas.it)



Favorisce la semplificazione del rapporto tra cittadino e Pubblica amministrazione e **fornisce assistenza e consulenza personalizzata in campo fiscale** (denunce dei redditi, pratiche di successione, amministrazione colf e badanti, ecc.).

[www.cafcisl.it](http://www.cafcisl.it)



**Si batte contro gli abusi e i soprusi a danno dei consumatori** (pubblicità ingannevoli, pratiche commerciali scorrette, raggiri, truffe, ecc.)

**Gestisce il Fondo di prevenzione del sovraindebitamento e dell'usura per famiglie e imprese familiari.**

[www.adiconsum.it](http://www.adiconsum.it)





**Difende e afferma il diritto alla casa e all'abitare.**

**Coinvolge oltre 300.000 famiglie in Italia**, con 110 strutture territoriali, 20 sedi regionali e una sede nazionale con un ufficio legale e un osservatorio di monitoraggio.

[www.sicet.it](http://www.sicet.it)



In forza del **mandato in esclusiva di CISL**, offre **servizi e prodotti assicurativi** all'intero mondo CISL. L'offerta prevede coperture assicurative adatte a tutte le esigenze contemplate dal Regolamento confederale (polizze multi-rischi, etc.). **FLAEI è socia Aletheia.**

[www.aletheiabroker.it](http://www.aletheiabroker.it)



Offre ai lavoratori **assistenza sindacale e consulenza sui contratti individuali**, la normativa e le evoluzioni del mercato del lavoro, **anche per casi di violazione dei diritti dei lavoratori e controversie legali.**

Ha 350 sedi in Italia, 450 operatori qualificati, 300 uffici legali convenzionati, **serve 80.000 lavoratori ogni anno.**

[www.sindacare.it](http://www.sindacare.it)

**ANOLF**



Associazione di immigrati di varie etnie a carattere volontario, **ha come scopo la crescita della fratellanza tra i popoli.** Si fonda sul protagonismo degli immigrati per la tutela delle loro esigenze. È presente capillarmente su tutto il territorio nazionale con 20 sedi regionali, 101 sezioni provinciali e 10 territoriali.

[www.anolf.it](http://www.anolf.it)



È l'Istituto sindacale per la **cooperazione allo sviluppo.** Conta 36 progetti internazionali e 8 progetti regionali. **FLAEI è socia di Iscos.**

[www.iscoscisl.eu](http://www.iscoscisl.eu)



**SindNova**

ISTITUTO PER LO STUDIO DELL'INNOVAZIONE, DELLE TRASFORMAZIONI PRODUTTIVE E DEL LAVORO

Si occupa a livello nazionale e internazionale di studi, formazione e informazione con lo scopo di approfondire e promuovere la cultura e gli strumenti della partecipazione dei lavoratori nelle imprese. Offre una formazione annuale di alto profilo a membri di Comitati aziendali europei di differenti settori e gruppi multinazionali.

[www.sindnova.eu](http://www.sindnova.eu)



## 7. LE PERSONE PER IL SINDACATO

Quotidianamente nelle aziende elettriche italiane, nelle sedi FLAEI distribuite sul territorio nazionale e nelle strutture sindacali regionali e nazionali oltre **un migliaio di persone danno il loro contributo alla vita della Federazione e garantiscono agli iscritti ascolto, tutela e servizi.**

Tra di esse figurano **una sessantina di persone impegnate a tempo pieno nel sindacato**: si tratta, in genere di componenti delle Segreterie regionali e nazionale.

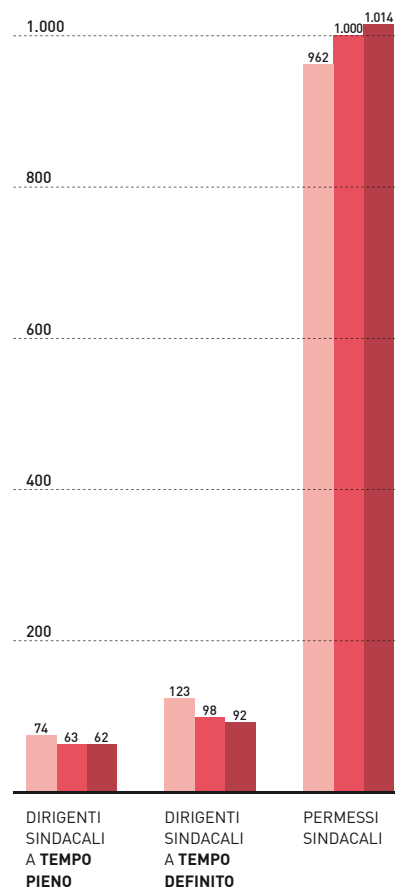
Tra i distaccati a tempo pieno sono presenti anche alcuni collaboratori politici e funzionari.

Alcune persone sono distaccate presso le strutture Confederali.

Una novantina di persone, pur ricoprendo incarichi di responsabilità all'interno dell'organizzazione, sono invece da annoverare tra i collaboratori a tempo definito.

Infine vi sono i titolari, a vario titolo, di permessi sindacali. Sono gli attivisti nei posti di lavoro, eletti nei vari direttivi. In quest'ultima categoria, di gran lunga la più ampia, vi sono persone con un monte ore di permessi sindacali piuttosto variabile in termini di giornate/anno.

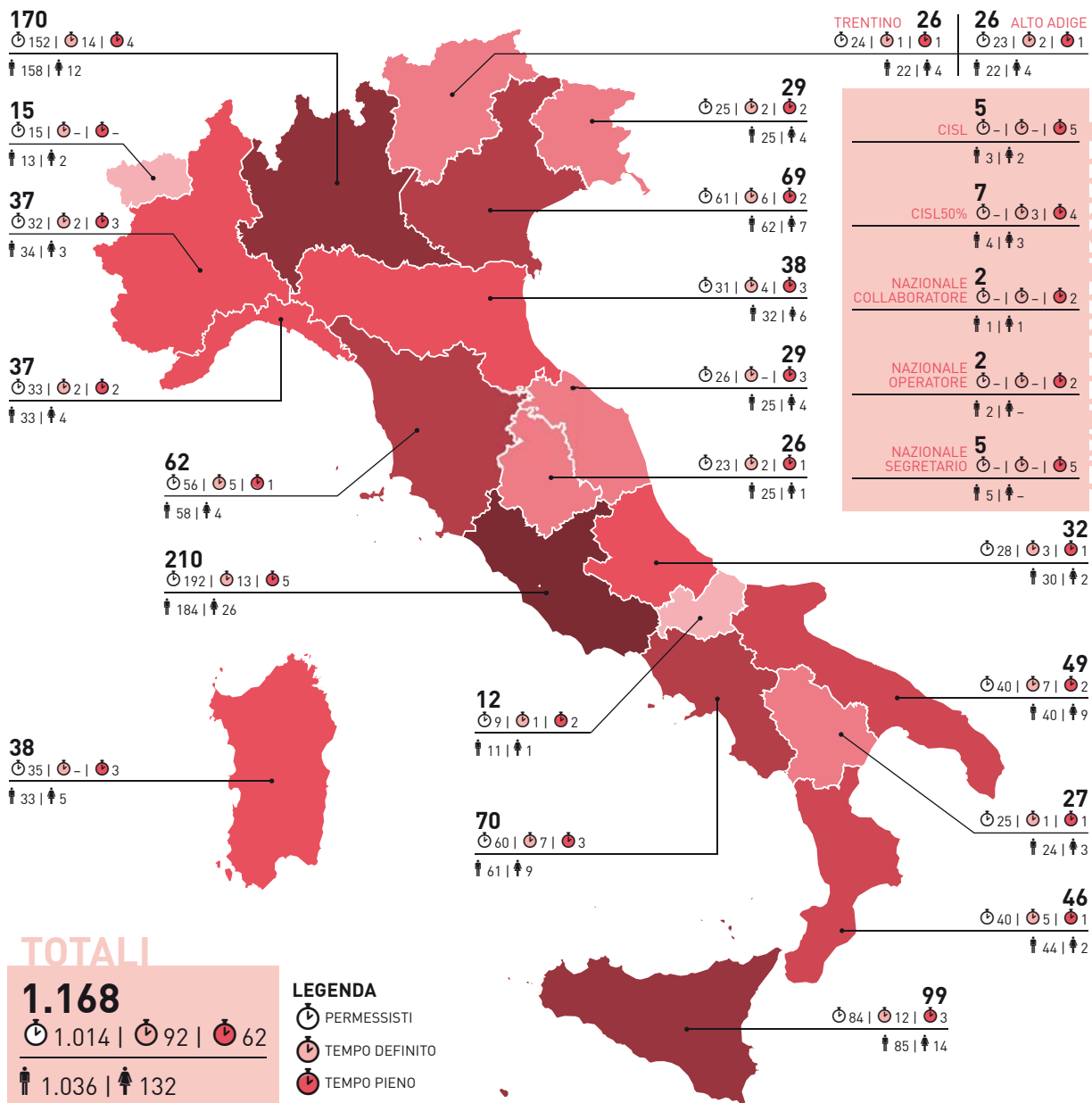
### Distribuzione per tipologia 2016 > 2018



2016 2017 2018

NOTA

## SINDACALISTI | Dati regionali

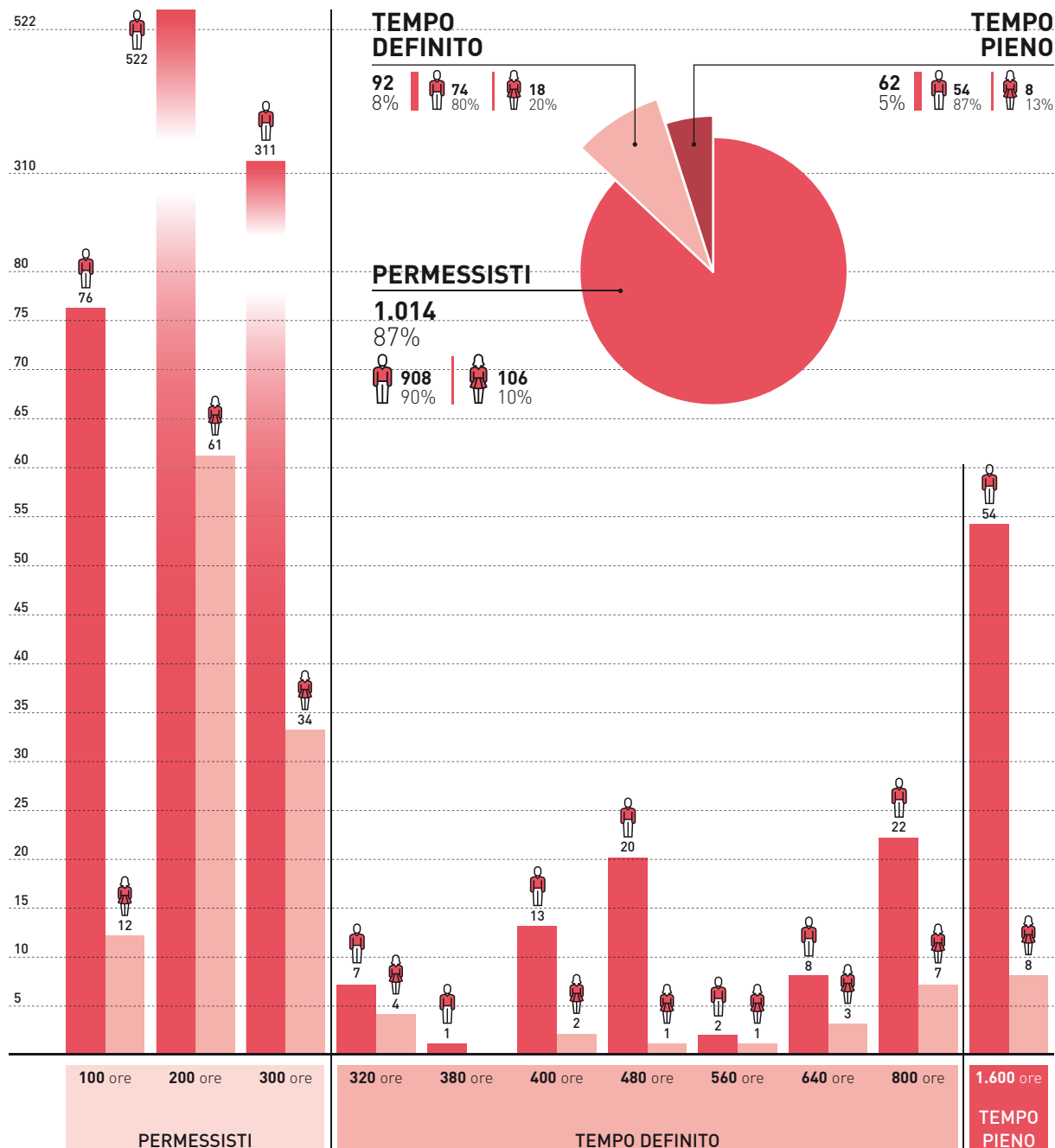


**NOTA**

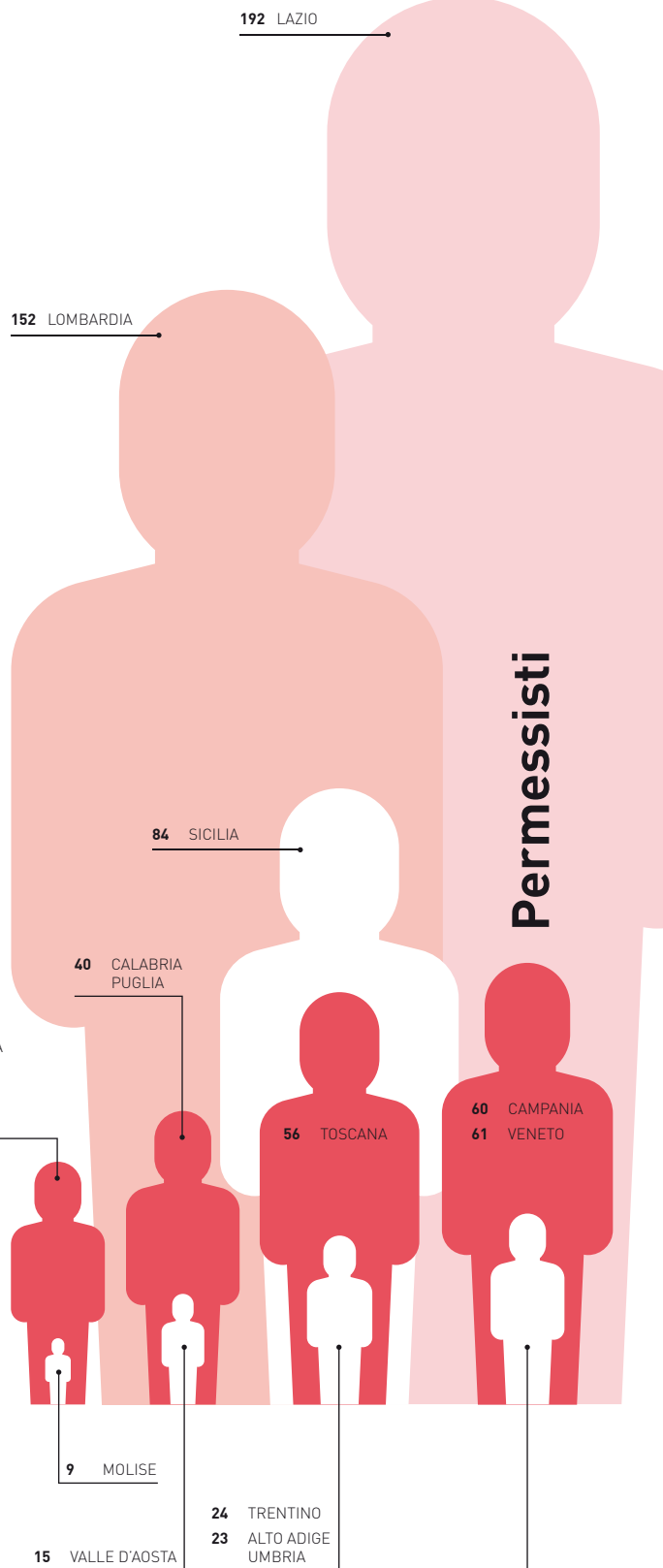
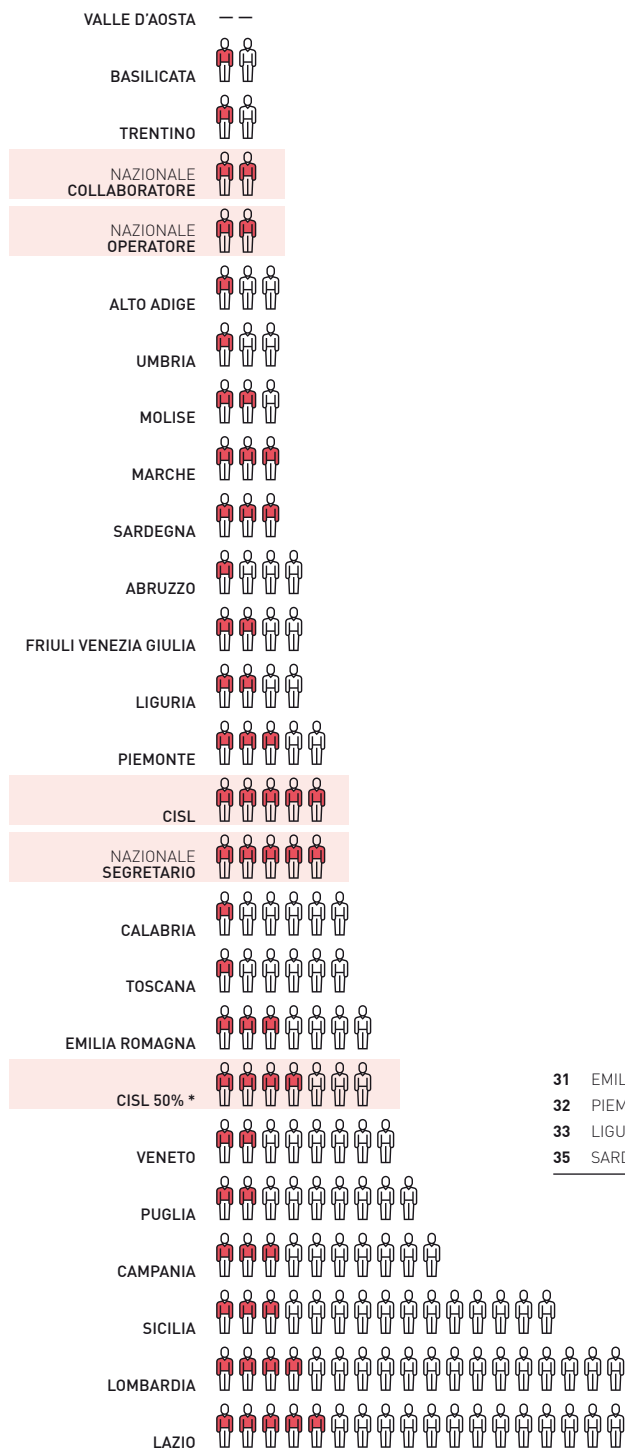
Per una migliore lettura del grafico si segnala che – per attività specifiche – la FLAEI nazionale si avvale di volta in volta della collaborazione e della competenza di alcuni dirigenti regionali.

## L'impegno dei nostri sindacalisti

## Distribuzione per tipologia



# Dirigenti sindacali a tempo pieno | a tempo definito



**NOTA**

DIRIGENTI SINDACALI A TEMPO PIENO  
 Valore → 1 = 1

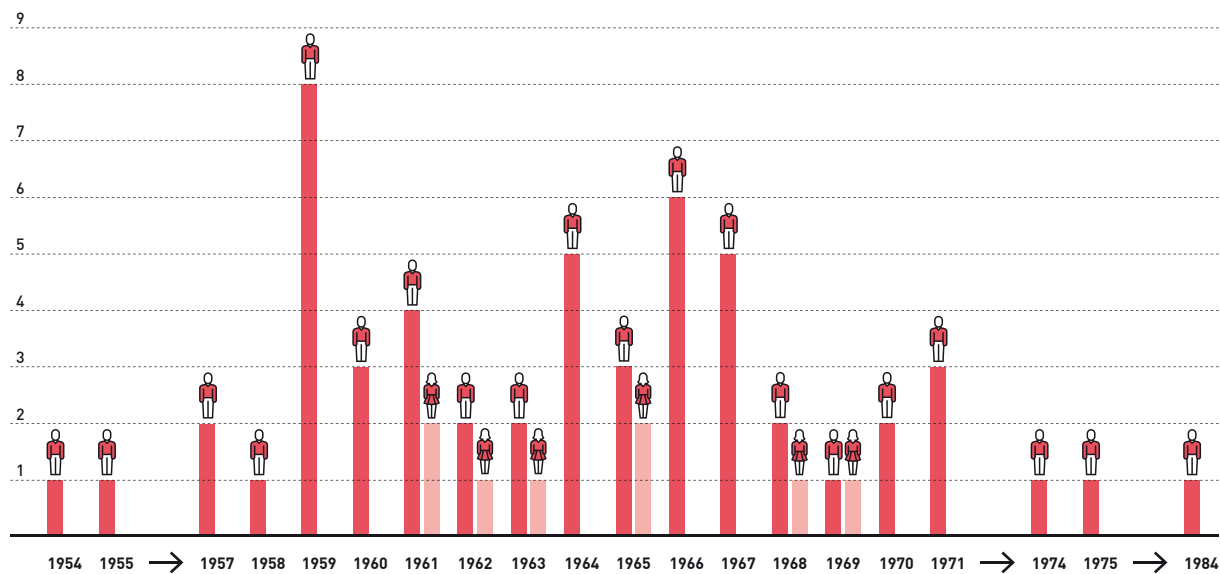
DIRIGENTI SINDACALI A TEMPO DEFINITO  
 Valore → 1 = 1

\* CISL 50% >>> Le persone indicate, oltre che per la CISL e i suoi enti, operano al 50% per le rispettive strutture FLAEI.

Permessisti

28 ABRUZZO  
 26 MARCHE  
 25 BASILICATA  
 FRIULI VENEZIA GIULIA

## Dirigenti sindacali a TEMPO PIENO | Anno di nascita





Le partecipanti del laboratorio **VALORE DONNA** di Verona.

## 8. GLI STAKEHOLDER

La FLAEI, nel perseguimento dei suoi fini statuari, **intrattiene rapporti con numerosi soggetti, pubblici e privati**. Queste relazioni, molto diverse tra loro per natura e scopo, costituiscono nel loro insieme una rete articolata, indispensabile al buon funzionamento dell'organizzazione e alla miglior tutela degli associati.

### **PERSONE**

LAVORATORI ELETTRICI | FAMIGLIE | PENSIONATI  
CONSUMATORI | CITTADINI

### **ALTRI SINDACATI**

FLICTEM | UILTEC | ALTRI SINDACATI LOCALI | FEDERAZIONI  
SINDACATI DI ALTRI PAESI

### **PERSONALE**

OPERAI | DIPENDENTI | COLLABORATORI | DIRIGENTI

### **IMPRESE**

ENEL | EDISON | TERNA | GSE | SOGIN | A2A | etc.

### **CISL**

STRUTTURE CONFEDERALI | FEDERAZIONI  
ENTI E SERVIZI

### **ENTI BILATERALI**

FOPEN | PEGASO | FISDE | ARCA | etc.







**AEI**

**CONTROPARTI DATORIALI**

ASSOELETTRICA | ELETTRICITÀ FUTURA | UTILITALIA  
ENERGIA CONCORRENTE

**ISTITUZIONI PUBBLICHE**

AEEGSI | MEFOP | COVIP | MISE | MINISTERO  
DEL LAVORO | MINISTERO DELL'ECONOMIA | etc.

**STAMPA E MASS MEDIA**

CONQUISTE DEL LAVORO | LABOR TV  
QUOTIDIANI E PERIODICI | EMITTENTI TELEVISIVE E  
RADIOFONICHE | SOCIAL NETWORK

**STRUTTURE DI RICERCA**

FONDAZIONE ENÉRGEIA | FONDAZIONE PASTORE  
LUMSA | LA SAPIENZA | TOR VERGATA | UNIVERSITÀ  
CATTOLICA - MILANO | UNIVERSITÀ DI BOLZANO | etc.

**TERZO SETTORE**

ADIGE | ELETTRICI SENZA FRONTIERE | ANSE | NEXT  
AMBIENTE E SOCIETÀ | FARE AMBIENTE | ANTA  
EN3 RESEARCH | etc.

**SINDACATI E ALTRE  
ISTITUZIONI INTERNAZIONALI**

EPSU | PSI | INDUSTRYALL EUROPA  
INDUSTRYALL GLOBAL | AESCOOMED | etc.

**FORNITORI DI BENI E SERVIZI**

FLAEIM | LABORATORIO DELLE IDEE  
CONSULENTI ESTERNI | etc.





## 9. L'ATTIVITÀ DI FORMAZIONE, STUDIO E RICERCA

Formazione, studi, ricerche sono indispensabili per garantire la professionalità di operatori, delegati e dirigenti. Consentono una migliore conoscenza del settore, dei suoi sviluppi e delle sue criticità, con ricadute positive per l'attività quotidiana della Federazione.

### COLLABORAZIONI PER ATTIVITÀ DI RICERCA



La Fondazione, promossa dalla FLAEI, **svolge attività di studio, ricerca e documentazione e realizza inchieste e sondaggi. È impegnata nell'ambito della formazione e dell'aggiornamento culturale**, anche attraverso attività di informazione, pubblicazione e divulgazione. Gestisce una biblioteca, liberamente accessibile previo appuntamento.

[www.fondazioneenergeia.org](http://www.fondazioneenergeia.org)



En3 research **favorisce la divulgazione delle pubblicazioni scientifiche e dei progetti di ricerca. Organizza eventi, manifestazioni e campagne di sensibilizzazione finalizzati a raccogliere fondi**



### La rivista Sindacalismo

La rivista Sindacalismo è **realizzata dalla Fondazione Enérgeia** ed è stampata da Rubettino editore. Edita dal 2011 e **rivolta a quadri sindacali e mondo accademico**, prevede **uscite monotematiche** su argomenti di prospettiva della rappresentanza sindacale, della partecipazione dei lavoratori e della redistribuzione del reddito.

Nel corso del 2018 sono stati dati alle stampe tre numeri:

- nr. 36 > Lavorare al servizio pubblico
- nr. 37 > Contratti e salari
- nr. 38 > Confederazioni sindacali, società e politica

**destinati alla ricerca su energia, industria e ambiente.**

Promuove, d'intesa con università e altri enti, corsi e stage nei comparti dell'energia, industria e ambiente, anche con riferimento alle nuove tecnologie. **Sviluppa iniziative editoriali, promuove e realizza filmati e documentari**, quali strumenti divulgativi dei risultati delle ricerche nei campi di energia, industria e ambiente. La FLAEI è tra gli associati, rappresentata da Massimo Saotta.

**CONVEGNI**



**8 settembre**

**Parlamentino CNEL → Conferenza europea “Progetto CIRCLE” di Sindnova**

La FLAEI ha partecipato con due interventi:

- “L’esperienza dei CAE: tra bilancio e sguardo al futuro”, con Emilio Gabaglio (già presidente di ETUC), Tiziano Treu (Presidente CNEL), Luigi Sbarra (Segretario aggiunto CISL), Luciano Pero (Politecnico di Milano)
- “La revisione della direttiva 2009/38/UE. Le ragioni, gli obiettivi e lo stato dell’arte” con il Segretario generale FLAEI fra i relatori.



**28 settembre**

**Convegno “Dagli elettroni ai bit. Le trasformazioni del lavoro nel settore elettrico” → di ANEV, Elettricità Futura e Utilitalia**

Erano presenti i presidenti delle tre associazioni



**Laboratorio CISL per l'impresa 4.0**

FLAEI partecipa al “Laboratorio CISL per l’Impresa 4.0”, coordinato da docenti della School of business del **Politecnico di Milano** e con una ventina di imprese coinvolte. **Analizza l’impatto delle tecnologie digitali sull’organizzazione del lavoro e sulle esigenze di tutela e di contrattazione.**

Nel 2017, quando è stato avviato, alcuni delegati sindacali hanno intervistato i responsabili del personale o dei processi produttivi per **comprendere l’evoluzione del**



organizzatrici, il Sen. William De Vecchis, Davide Casaleggio, l'On. Claudio Cominardi, i rappresentanti sindacali di FILCTEM e UILTEC, mentre per FLAEI è intervenuto il Segretario generale Carlo Meazzi.



**24 novembre**

**Festival della Dottrina sociale a Verona → Tavola rotonda "Libertà, responsabilità e partecipazione: l'associazionismo sindacale come risorsa"**

Insieme al Segretario generale FLAEI, Carlo Meazzi, vi hanno preso parte il prof. Andrea Ciampani e il Segretario confederale Angelo Colombini.

Altri momenti di studio e riflessione cui la FLAEI ha apportato il suo contributo si sono svolti a Madrid e a San Pietroburgo. Il primo, organizzato dai sindacati spagnoli presenti in ENEL-ENDESA, il secondo da IndustryALL Global. Se ne dà conto più diffusamente nel paragrafo dedicato all'attività in ambito internazionale.

---

## FORMAZIONE

Nel 2018 si sono tenute 4 sedute formative dell'Esecutivo nazionale allo scopo di approfondire la conoscenza del settore elettrico:



**19-20 aprile**

**Sede dell'Acquirente unico**

Sono stati affrontati, con l'ausilio di esperti, la storia del

### mondo dell'impresa.

Nel 2018, un delegato FLAEI ha partecipato all'elaborazione del caso E-distribuzione nel testo **"Le strade dell'innovazione e le sfide del sindacato"** (Ed. Lavoro) presentandolo poi a una lezione presso il Politecnico di Milano e a un focus con i coordinatori del progetto e un referente E-distribuzione per l'innovazione delle smart grid.



settore elettrico, **il ruolo del GSE, l'Acquirente unico e le sue competenze**. Ai lavori hanno preso parte il Segretario Generale Aggiunto della CISL, Luigi Sbarra, il Segretario generale della FISTEL-CISL, Vito Vitale, il Presidente di ADICONSUM, Carlo de Masi.



**9 luglio**

### **Sessione di Consiglio generale**

**Panel formativo** con la partecipazione di GME e TERNA, sulle funzioni delle aziende del settore che svolgono anche ruolo di regolatore del sistema elettrico e del mercato.



**22 e 23 ottobre**

### **Sede CESI, Milano**

Formazione sul **ruolo della ricerca nel settore elettrico** con ospiti del CESI e di RSE.



**22 e 23 novembre**

### **Verona**

Con la guida del prof. Gian Paolo Repetto, **incontro sul tema della transizione energetica, la riduzione delle emissioni, lo sviluppo delle rinnovabili, l'efficienza energetica, gli assetti di filiera ed effetti sui prezzi**.

### **Formazione itinerante di prossimità**

Il corso dal titolo "**Le competenze distintive del Sindacalista FLAEI-CISL**" ha coinvolto **4 regioni**, con una partecipazione complessiva di circa **130 persone**:

- Sicilia → 11-13 aprile;
- Campania → 21-22 giugno;
- Calabria → 3-5 ottobre;
- Sardegna → 12 ottobre, con un secondo incontro nel mese di gennaio 2019.

### **Docenze FLAEI**

Diversi rappresentanti della FLAEI nazionale sono stati coinvolti, come formatori-relatori, in corsi organizzati al Centro studi della CISL, all'Università "La Sapienza" di Roma, al Politecnico di Milano e al Centro di formazione dell'ILO di Torino. Di quest'ultima esperienza si possono trovare maggiori informazioni nel paragrafo dedicato all'attività internazionale della FLAEI.



## 10. LA CONTRATTAZIONE

### Rinnovo del CCNL di settore

Il 16 novembre 2018, gli organismi unitari di FLAEI CISL – FILCTEM CGIL – UILTEC UIL hanno approvato l'ordine del giorno che vara la piattaforma rivendicativa per il **rinnovo del contratto di lavoro del settore elettrico**.

Fra i temi al centro del rinnovo contrattuale, che si colloca in un periodo di profonda trasformazione del settore a seguito delle strategie di uscita dal carbone e dell'introduzione delle nuove tecnologie digitali, emerge quello della **sicurezza del lavoro e sui luoghi di lavoro**.

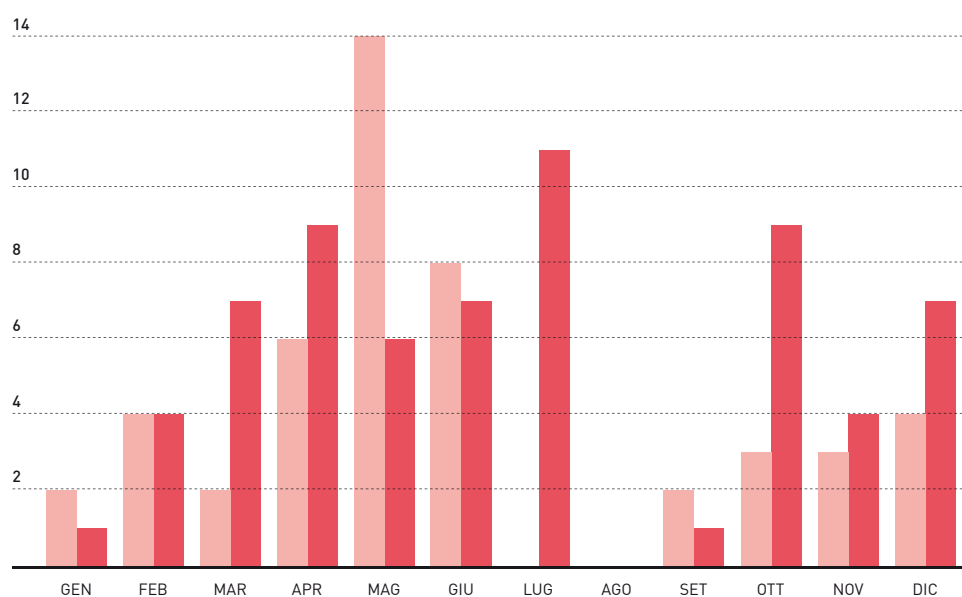
Si chiede, inoltre:

- una **nuova classificazione, più adeguata ai mestieri emersi e che emergeranno**;
- l'adozione di politiche sugli **orari più rispettose dei tempi di vita delle persone e del necessario riposo**;
- una **reperibilità** che non possa più ammettere una frequenza superiore "all'uno su quattro";
- **nuove politiche sulla sicurezza** che tengano conto degli incidenti accaduti in questi anni;
- la conferma della **solidarietà di settore**;
- **nuovi strumenti a difesa dell'occupazione**;
- una **formazione** indirizzata ai nuovi mestieri e alla piena occupabilità;
- **nuovi strumenti di welfare** su cui indirizzare risorse adeguate;
- **adeguamento scala dei minimi con aumento salariale** in sintonia con gli accordi interconfederali.

## La contrattazione di secondo livello

Come ogni anno, è stata forte l'attenzione per la contrattazione di secondo livello che si è sviluppata su diverse tematiche.

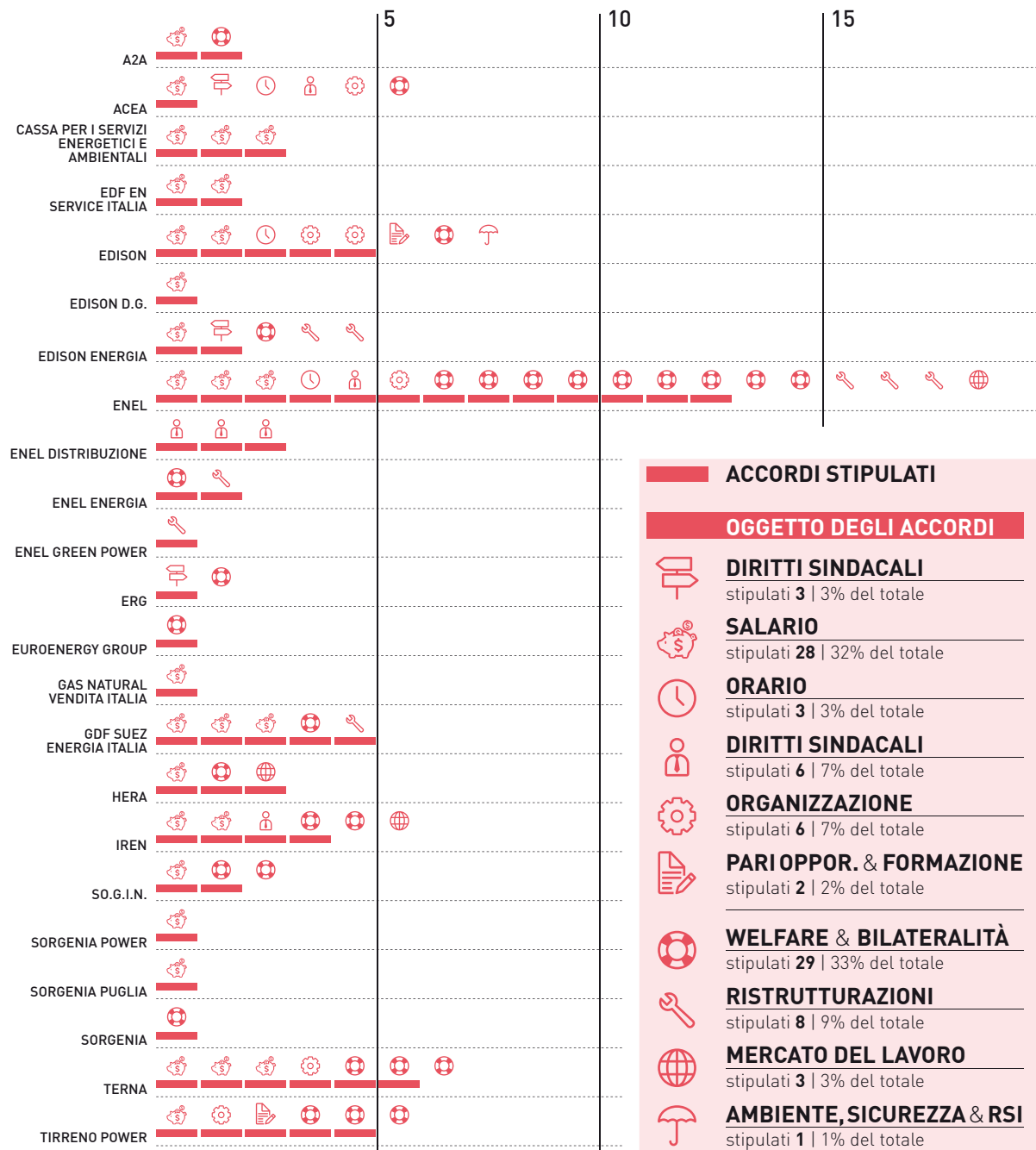
### Accordi stipulati | Andamento mensile



NOTA

2017 2018

## ACCORDI STIPULATI | TEMATICHE oggetto degli accordi





## ELENCO ACCORDI | Enti e tematiche

DATA	ENTE	TEMATICA
22/01/2018	ENEL	Accordo avvio procedura esodo incentivato associazione ARCA   Finanziamento istituti sociali
07/02/2018	ACEA	Accordo quadro su contrattazione aziendale
14/02/2018	ENEL	Verbale integrazione accordo mobilità ARCA
15/02/2018	Cassa per i servizi energetici e ambientali	Verbale incontro integrazione organico e definizione indennità lavoratori distaccati da GSE
26/02/2018	ENEL	Accordo conversione premio di risultato in prestazioni welfare PDR 2017 > cassa 2018
02/03/2018	ENEL GREEN POWER	Verbale esame congiunto fusione incorporazione 3SUN in EGP
09/03/2018	ENEL ENERGIA	Adesione a FOPEN
09/03/2018	ENEL ENERGIA	ENEL ENERGIA & ENEL > Cessione ramo d'azienda
14/03/2018	Cassa per i servizi energetici e ambientali	Verbale accordo indennità di distacco
16/03/2018	TIRRENO POWER	Accordo formazione FONDIMPRESA programma formativo 2018
27/03/2018	ENEL	Accordo finanziamento prestiti acquisizione alloggio e gravi necessità familiari 2017 e 2018
29/03/2018	EDISON	Accordo estensione progetto smart working
05/04/2018	ENEL	Cessione ramo azienda da ENEL a ENEL INNOVATION HUBS
09/04/2018	SO.G.I.N.	Accordo conversione PDR in prestazioni welfare
17/04/2018	GDF SUEZ ENERGIA ITALIA	Verbale procedura art.47 Legge 428 fusione ENGIE CASA in ENGIE ITALIA
17/04/2018	GDF SUEZ ENERGIA ITALIA	ENGIE PRODUZIONE e VOGHERA ENERGIA destinazione quota incremento premio risultato da CCNL anno 2017
17/04/2018	GDF SUEZ ENERGIA ITALIA	Consuntivo premio risultato 2017 > cassa 2018 e destinazione quota aggiuntiva premio risultato derivante da CCNL
23/04/2018	HERA	Consuntivazione PDR 2018
24/04/2018	GAS NATURAL VENDITA ITALIA	EDISON ENERGIE consuntivo premio risultato 2017 > cassa 2018
24/04/2018	EDISON	Consuntivo premio risultato 2017 > cassa 2018
27/04/2018	EDF EN SERVICE ITALIA	Consuntivo premio risultato 2017 > cassa 2018
21/05/2018	TERNA	Consuntivo PDR 2017 > cassa 2018
21/05/2018	TERNA	Conversione PDR 2017 > cassa 2018 in prestazioni welfare

**7.920 iscritti FLAEI. Impatto su tutta la popolazione aziendale (circa 30mila persone in Italia).** Ai servizi welfare ha aderito nel 2018 circa il 15% della forza lavoro, con ricadute positive anche sulle famiglie. In alternativa ai pacchetti di servizi welfare è stata prevista la possibilità di riscuotere il PDR direttamente in busta paga oppure di versarlo, maggiorato (118%), nel fondo previdenziale integrativo FOPEN



**62 iscritti FLAEI.**

L'accordo permetterà la formazione a 200 lavoratori per un totale di 1.224 ore di corso.



DATA	ENTE	TEMATICA
21/05/2018	TERNA	Consuntivo 2018 PDR aggiuntivo da CCNL
21/05/2018	TERNA	Stanziamiento 2018 prestiti acquisizione alloggio e gravi necessità familiari
25/05/2018	EDISON	Accordo orario di lavoro sedi centrali, permessi, part time
25/05/2018	ENEL	Verbale consuntivo premio risultato redditività aziendale anno 2017 > cassa 2018
06/06/2018	TERNA	Accordo sperimentazione smart working
07/06/2018	SORGENIA	Conversione PDR 2017 > cassa 2018 in prestazioni welfare
14/06/2018	TIRRENO POWER	Stanziamiento prestiti necessità familiari e acquisizione alloggio anno 2018
14/06/2018	TIRRENO POWER	Accordo premio di risultato 2018 - 2020
19/06/2018	EDISON	EDF > accordo mondiale responsabilità sociale
20/06/2018	ERG	Protocollo relazioni industriali di gruppo
26/06/2018	TIRRENO POWER	Accordo sperimentazione smart working
12/07/2018	A2A	Verbale definizione obiettivi PDR 2018
12/07/2018	A2A	Accordo costituzione commissioni bilaterali per riorganizzazione welfare aziendale
13/07/2018	TIRRENO POWER	Accordo superamento agevolazione tariffaria ex dipendenti pensionati e superstiti
20/07/2018	EDISON	Definizione obiettivi premio risultato 2018 > cassa 2019
20/07/2018	EDISON D.G.	Infrastrutture distribuzione gas gruppo EDISON definizione obiettivi PDR anno 2018 > cassa 2019
20/07/2018	EDF EN SERVICE ITALIA	Accordo definizione obiettivi PDR 2018 > cassa 2019
24/07/2018	ENEL	Accordo estensione ferie solidali, formazione post maternità e ticket per part timers
25/07/2018	Cassa per i servizi energetici e ambientali	Premio risultato anno 2018
25/07/2018	ENEL	Accordo finanziamento ARCA anno 2019 e accordo avvio riforma governance ARCA
31/07/2018	SORGENIA POWER	Premio di risultato anno 2018 > cassa 2019
31/07/2018	SORGENIA PUGLIA	Accordo premio di risultato anno 2018 > cassa 2019
06/09/2018	TERNA	Accordo definizione indicatori PDR 2018 > cassa 2018 e destinazione incremento PDR derivante da CCNL

L'accordo è frutto del lavoro preparatorio svolto dalla **Commissione pari opportunità di ENEL di cui la FLAEI è parte attiva.**



L'accordo consente di applicare l'istituto a favore di un collega che ha necessità di assistere i figli minori e maggiorenni, genitori, coniugi, parti dell'unione civile o partner conviventi di fatto che per le particolari condizioni di salute necessitano di cure costanti ovvero a favore di colleghi che versino in gravissime situazioni personali/familiari. A fronte della cessione delle ferie/riposi da parte di un dipendente, **l'Azienda riconoscerà a favore del collega beneficiario una misura aggiuntiva di permessi retribuiti pari a quelli ceduti solidaristicamente entro il limite massimo del numero dei giorni di ferie del beneficiario.**

#### **Formazione e tutoring al rientro dal periodo di maternità**

Per le mamme che ne facciano richiesta si è stabilito che al rientro dal periodo di maternità, l'azienda opererà delle specifiche azioni formative atte a facilitare il reinserimento alle normali attività lavorative. Saranno, inoltre, organizzate →

DATA	ENTE	TEMATICA
03/10/2018	ENEL	Accordo PDR 2018 > cassa 2019 (accordo ponte)
17/10/2018	ENEL	Accordo innovazione formazione e occupabilità
17/10/2018	ENEL	Accordo composizione vertenza nazionale
24/10/2018	IREN	Accordo PDR 2018 > 2020
24/10/2018	ENEL	Accordo transizione da CCNL metalmeccanico a CCNL elettrico dipendenti 3SUN confluiti in ENEL GREEN POWER
24/10/2018	IREN	Consolidamento PDR 2014
24/10/2018	IREN	Integrazione retribuzione apprendisti - versamenti aggiuntivi previdenza complementare lavoratori giovani
24/10/2018	IREN	Accordo smart working
26/10/2018	EUROENERGY GROUP	Affidamento assistenza sanitaria integrativa a FISDE
21/11/2018	HERA	Accordo proroga pacchetto flessibile welfare 2019 > 2020
21/11/2018	HERA	Estensione accordo smart working
26/11/2018	ENEL DISTRIBUZIONE	Accordo abbreviazione percorso professionale operaio assunto con apprendistato
26/11/2018	ENEL DISTRIBUZIONE	Verbale classificazione nuove posizioni introdotte con riorganizzazione 2018
05/12/2018	ENEL	Accordo definizione nuovo statuto associazione ricreativa ARCA
05/12/2018	SO.G.I.N.	Accordo PDR 2018 > cassa 2019
06/12/2018	EDISON ENERGIA	Esame congiunto art. 47 Legge 428 > fusione incorporazione EDISON ENERGIE in EDISON ENERGIA
07/12/2018	GDF SUEZ ENERGIA ITALIA	ENGIE ITALIA accordo incremento ticket pasto
07/12/2018	GDF SUEZ ENERGIA ITALIA	ENGIE ITALIA proroga accordo PDR 2015 - 2017 per anno 2018
18/12/2018	ENEL DISTRIBUZIONE	Accordo percorso operaio tecnico
20/12/2018	EDISON ENERGIA	Accordo integrativo art. 47 Legge 428 > fusione EDISON ENERGIE in EDISON ENERGIA

→ azioni di informazione destinate alle lavoratrici ed ai lavoratori per una opportuna condivisione della responsabilità genitoriale.

### Part Time

In relazione ai lavoratori part-time, si è convenuto che nelle sedi in cui il servizio mensa è erogato tramite ticket, il buono pasto sia erogato a TUTTI i part-timers con i medesimi presupposti normativi dei lavoratori full-time. **Questo accordo impatta in particolare sulle 5.749 donne** (fonte: BDS 2018 ENEL Group) che lavorano nel Gruppo ENEL (**sono 977 le donne del Gruppo ENEL iscritte alla FLAEI**).

**Aumento di 0,30 euro al giorno.** La misura riguarda i **2.903 dipendenti ENGIE** (fonte BDS 2018 ENGIE). Gli iscritti FLAEI sono 51. Nell'azienda è applicato anche il contratto gas - acqua (FEMCA - CISL).





## 11. LA BILATERALITÀ E LA PARTECIPAZIONE

La partecipazione dei lavoratori alla vita economica si concretizza anche attraverso gli **enti bilaterali**. Essi hanno il compito di costituire, finanziare e cogestire con le imprese fondi di carattere previdenziale, sanitario, formativo e di sostegno al reddito in genere. La FLAEI, con le altre organizzazioni sindacali del settore e le controparti datoriali, è impegnata anche in altri organismi bilaterali, settoriali o aziendali, volti a gestire secondo una logica condivisa alcuni aspetti della relazione di lavoro.

### PREVIDENZA COMPLEMENTARE

# Fopen

**Fondo pensione complementare** dipendenti gruppo ENEL, sorto per via negoziale, rivolto ai dipendenti dell'azienda e a tutti i lavoratori con CCNL elettrico.

Iscritti	45.908
Aziende	127
Tasso di adesione	90%
Patrimonio netto	2.051 milioni di euro (-1% sul 2017)
Rendimenti netti	-1,62% obbligazionario garantito -6,51% bilanciato azionario (+0,49% e +4,73% nel 2017)



**Consiglio di amministrazione:**  
11 riunioni nel corso del 2018

**Assemblea dei delegati:**

- 10 maggio 2018 (approvazione bilancio 2017)
- 23 giugno 2018 (insediamento nuova Assemblea eletta il 18 e 19 giugno 2018)

L'Assemblea dei delegati FOPEN è stata rinnovata nel giugno 2018.

**La lista FLAEI ha ottenuto il 44,24% dei voti e 15 seggi sui 35 complessivi.** I delegati hanno, quindi, proceduto al rinnovo del Consiglio di amministrazione del fondo.

 [www.fondofopen.it](http://www.fondofopen.it)



**Fondo pensione complementare** per i dipendenti delle imprese di servizi di pubblica utilità e per i dipendenti di Federutility.

Iscritti	32.086 (di cui 7.646 legati al CCNL elettrico)
Patrimonio	oltre 1 miliardo di euro (+ 23 mil euro sul 2017)
Rendimenti netti	-1,57% garantito -4,52% dinamico

## ASSISTENZA SANITARIA



**Fondo integrativo sanitario dipendenti gruppo ENEL**

Soci	62.912 (oltre a 49.278 familiari a carico)
------	-----------------------------------------------



**Consiglio di amministrazione:**  
11 riunioni nel corso del 2018

**Assemblee dei delegati:**

- 20 aprile (*ordinaria e straordinaria*)
- 20 settembre

L'Assemblea dei delegati Pegaso è stata rinnovata nel giugno 2018.

**La lista congiunta FEMCA - FLAEI CISL ha ottenuto il 31,4% delle preferenze e 7 dei 24 seggi assegnati.**

[www.fondopegaso.it](http://www.fondopegaso.it)



Nel corso del 2018 è proseguito il **percorso di autonomia del fondo** da ARCA: è stata attuata la separazione di FISDE dal punto di vista logistico, cosa che ha determinato lo spostamento del personale delle sedi periferiche negli uffici di ENEL Italia per cui è stato sottoscritto un apposito contratto.

Nel corso dell'anno Il Consiglio di amministrazione FISDE si è riunito 10 volte.

[www.fisde.it](http://www.fisde.it)



Ricavi	40 milioni di euro <i>(-1,6 milioni sul 2017)</i>
Prestaz. sanitarie	per 34 milioni di euro
Bilancio in attivo	600.000 euro.
Organico	64 dipendenti <i>(15 sede centrale, 49 sul territorio)</i> 3 distaccati ENEL 2 collaboratori.

## FORMAZIONE, RICREAZIONE, INFORMAZIONE, ECC.



**Associazione ricreativa, culturale e sportiva** per i dipendenti del gruppo ENEL e delle aziende associate. È finanziata con un contributo concordato dalle parti sociali che viene erogato in relazione al numero dei soci ordinari.

Soci	38.088
Platea beneficiari	119.704 <i>(soci straordinari, familiari, ecc.)</i>
Dipendenti	114



Le attività organizzate da ARCA coprono tre aree principali:

- 1. Giovani:** centri estivi, vacanze studio, sport, formazione linguistica, ecc. **Sono stati coinvolti 7.959 persone**, con un impegno di spesa di poco superiore ai 2,5 milioni di euro *(in media 317 euro a persona)*.
- 2. Adulti:** eventi, meeting, vacanze, attività culturali e sportive, ecc. **Hanno partecipato 87.556 persone** *(di cui 60.716 ad iniziative regionali)*, con una contribuzione di poco superiore al milione di euro *(euro 12 a persona in media)*.
- 3. Sostegno della famiglia:** contributi per asili nido, scuola superiore, università, ecc. L'impegno di spesa è stato di poco inferiore ai 2 milioni di euro per **5.322 beneficiari** *(contributo medio 348 euro)*. Ad essi vanno aggiunti **164 prestiti per gravi necessità familiari** (17) e per **acquisizione dell'alloggio** (147), per oltre 6,3 milioni di euro.

[www.arca-enel.it](http://www.arca-enel.it)

## LA BILATERALITÀ DI SETTORE E ALTRE FORME DI PARTECIPAZIONE

Oltre agli enti bilaterali rivolti ai lavoratori, nel settore elettrico ci sono altri organismi di sostegno alle relazioni industriali. Tra di essi:

- Organismo bilaterale salute, sicurezza e ambiente
- Organismo bilaterale per la formazione
- Commissione di conciliazione del settore elettrico
- Osservatorio di settore
- Commissione paritetica nazionale pari opportunità
- Comitato bilaterale occupazione

Sono attivi anche numerosi organismi bilaterali di carattere aziendale diffusi nella maggior parte delle società elettriche italiane, mentre altri sono specifici di singole realtà d'impresa:

- Comitato formazione e impiegabilità
- Comitato sicurezza
- Comitato pari opportunità
- CAE
- GWC
- Comitato scenari economici
- Comitato responsabilità sociale
- Comitato welfare
- Comitato classificazione del personale



Oltre ad ARCA, nel settore sono presenti diversi altri circoli aziendali partecipati dai lavoratori. Tra gli altri quelli di A2A, HERA ed IREN.

Nel 2017 le parti sociali hanno avviato una riflessione legata alla dimensione sovraregionale di queste aziende e dei relativi circoli: **è necessario, infatti, che tutte le persone abbiano accesso allo stesso livello di servizio** dato ai lavoratori delle sedi centrali.



Associazione azionisti dipendenti gruppo ENEL **promossa dalla FLAEI per favorire la partecipazione dei dipendenti alla vita dell'impresa**, anche attraverso gli strumenti dell'**azionariato**.

Assemblea degli azionisti di ENEL: 24 maggio.

🌐 [www.associazioneadige.org](http://www.associazioneadige.org)



## 12. L'ATTIVITÀ INTERNAZIONALE

Un forte impegno in ambito internazionale è sempre più indispensabile, di fronte all'**ampliamento del raggio di azione delle imprese e alla crescente influenza delle istituzioni comunitarie e sovranazionali** in genere. La FLAEI è spinta anche da motivazioni di carattere etico e dall'impegno per una più forte cooperazione e solidarietà con i lavoratori di altri paesi.

### La FLAEI

- Aderisce a EPSU (Federazione sindacale europea dei servizi pubblici);
- Aderisce a PSI (Public service international - Federazione internazionale dei servizi pubblici)
- Aderisce a IndustryALL Europe (Federazione europea dei metalmeccanici, chimici, energia)
- **Partecipa a una rete di sindacati del settore energetico** con i sindacati spagnoli di UGT-FICA (Union general de trabajo), colombiani (SintraElecol), rumeni (SLI Energia), portoghesi (SINDEL), argentini (APSEE Asociación del personal superior de empresas de energia)
- **Partecipa ad AESCOOMED** che raggruppa sindacati del settore elettro-energetico dell'area mediterranea: europei, nordafricani e del vicino oriente (Israele e Turchia) **per lo sviluppo di politiche trans-mediterranee di cooperazione e strategia sindacale**. L'Italia è presente con FLAEI e FEMCA.







- Sostiene rapporti internazionali anche con sindacati transcontinentali. Negli USA con IBEW (International brotherhood of electrical workers) e con International brotherhood of boilermakers, iron ship builders, blacksmiths, forgers and helpers.

## Attraverso la CISL

- **Aderisce** a ETUC (European trade union confederation - Confederazione europea dei sindacati) e a ITUC (International trade union confederation - Confederazione internazionale dei sindacati);
- **Partecipa** all'International labour organization, all'European economic and social committee, all'EUROFOUND - European foundation for the improvement of living and working conditions e al TUAC (Trade union advisory committee to the OECD).
- **Sostiene** ISCOS finanziando alcuni progetti dell'Istituto della CISL per la cooperazione internazionale.

---

## ATTIVITÀ INTERNAZIONALE DEL 2018

### Dialogo sociale europeo fra EPSU, IndustryALL Europe ed Euroelettric | Bruxelles.

Gli incontri si sono svolti:

- 14 - 15 marzo: cambiamento del settore elettro-energetico;
- 17 - 18 settembre: digitalizzazione;

## FLAEI a Bruxelles

La FLAEI, per intensificare la propria azione a livello comunitario, **ha distaccato un proprio quadro sindacale a Bruxelles**, che opera con IndustryALL Europe ed EPSU per le politiche energetiche del settore industriale e **per conoscere in anticipo le strategie comunitarie in materia elettro-energetica, con particolare attenzione al prossimo sviluppo di smart grid e smart cities.**

Quale **membro del Comitato sul dialogo sociale dell'Unione Europea**, inoltre, FLAEI ha sottoscritto, assieme alle Federazioni europee e all'Associazione europea datoriale EurElettric, l'**"Accordo quadro delle politiche sociali europee su invecchiamento attivo e ricambio intergenerazionale"**.





- 10 - 11 ottobre: dialogo sociale;
- 22 - 23 ottobre: gruppo di studio sui lavori elettrici futuri;
- 21 novembre: accordo sulla “giusta transizione”.

 **22 - 23 marzo → Meeting annuale dei coordinatori dei CAE organizzato da ETUC**


 **Per AECSCOOMED, FLAEI ha partecipato ai due meeting:**

- 11 - 13 aprile | Madrid
- 12 - 13 settembre | Roma

 **25 - 27 ottobre → Convegno internazionale sul tema del legame fra migrazioni e Mediterraneo | Palermo**

 **3 - 15 dicembre → Conferenza sul clima COP24 | Katowice (Polonia)**

Le decisioni per contenere il cambiamento climatico e le emissioni della CO2 avranno ripercussioni importanti sul settore della produzione elettrica con termoelettrico convenzionale. Già a fine 2018, la bozza del Piano nazionale integrato energia clima, redatto dai Ministeri dello Sviluppo economico, dell’Ambiente e dell’Agricoltura, ha messo in agenda l’**uscita dell’Italia dalla produzione elettrica tramite il carbone entro il 2025.**


 **14 - 15 maggio, viaggio studio a Bruxelles organizzato dal Direttivo regionale FLAEI Veneto.**

L’obiettivo era conoscere le istituzioni europee in vista delle elezioni che si sarebbero tenute a fine mese:

## Etica e relazioni industriali

FLAEI ha partecipato al progetto europeo OpenCorporation, coordinato da FILCAMS - CGIL, che aveva l’obiettivo di **dare un rating alle multinazionali sotto il profilo dell’etica, delle relazioni industriali e del rispetto delle convenzioni ILO.** ([www.opencorporation.org](http://www.opencorporation.org))

in quell'occasione il rappresentante della Segreteria nazionale FLAEI delegato alle attività internazionali ha portato il suo contributo relazionando sulle attività internazionali della FLAEI.

 **17 - 18 luglio → Convegno organizzato dai sindacati spagnoli presenti in ENEL - ENDESA sulle evoluzioni della distribuzione elettrica | Madrid**

 **24 - 27 luglio → Convegno di studio organizzato da IndustryALL Global | San Pietroburgo**

---

## **Comitati aziendali europei (CAE) e Global work council (GWC)**

**FLAEI ha promosso la costituzione del CAE (Comitato aziendale europeo) del Gruppo ENEL** già dal lontano 2007. In seguito, con l'internazionalizzazione transoceanica di ENEL, per forte volontà delle parti è stato costituito anche il Global work council del Gruppo, a valle della firma dell'Accordo italiano sulla responsabilità sociale d'impresa.

L'anno 2018 non ha visto la convocazione né del CAE né del GWC, in quanto il Sindacato italiano, le Federazioni Internazionali e l'azienda erano impegnate nel rinnovo dell'accordo globale dell'organismo di rappresentanza.

FLAEI partecipa, attraverso i delegati della controllata italiana Edison, anche all'organismo di rappresentanza globale del Gruppo EDF che, nel 2018, ha approvato la stesura dell'accordo globale sulla responsabilità sociale d'impresa e sulle relazioni industriali internazionali.

## **Formazione internazionale**

**FLAEI è stata parte attiva presso il Centro formazione ILO di Torino per due interventi formativi:**

- a un corso di formazione trilaterale dell'Uzbekistan, in cui è stato presentato il sistema sindacale italiano;
- a un corso di formazione trilaterale con partecipanti dell'Africa e del Estremo Oriente dedicato ai rapporti sindacali con le Multinazionali, in cui FLAEI ha illustrato **l'Accordo globale sulla rappresentanza del Gruppo ENEL come buona pratica relazionale fra una multinazionale e i rappresentanti dei lavoratori.**

Degna di nota, pure la presenza FLAEI ai Focus tematici organizzati dal Dipartimento internazionale della CISL.



## 13. GLI AVVENIMENTI FLAEI DELL'ANNO

### MAGGIO 2018

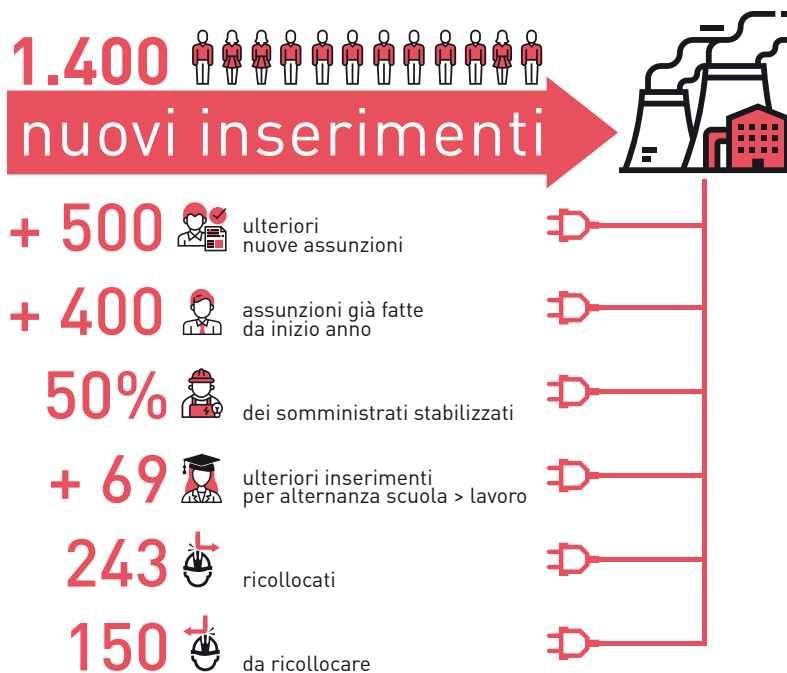
#### ENEL: le ristrutturazioni aziendali e la vertenza

A fine maggio 2018, ENEL Italia ha presentato tre importanti ristrutturazioni aziendali: E-distribuzione, ENEL Mercato ed ENEL Produzione. **La vertenza per le assunzioni, nata in E-distribuzione, si è poi allargata alle tre aree aziendali coinvolte, in quanto andava a impattare sul territorio prevedendo la chiusura di sedi, come nel caso del Mercato, o accorpando unità produttive e centralizzando parte delle attività, come nel caso della Produzione termica e della Distribuzione. Il driver che doveva favorire queste ristrutturazioni era la digitalizzazione spinta dei processi aziendali.**

La posizione della FLAEI e del sindacato unitario si è concretizzata con una **manifestazione il 7 settembre davanti alla sede ENEL di Roma** a cui è seguito un attivo unitario che ha deliberato lo stato di agitazione per tutte le aziende del gruppo. Diversamente dal passato, **c'è stato il coinvolgimento del personale somministrato, operativo nell'ambito della vendita, e delle rispettive federazioni sindacali** che sono stati protagonisti di un accorato appello durante l'attivo unitario.

La vertenza si è composta il 17 ottobre con un verbale di accordo fra le parti in cui sono stati raggiunti i seguenti risultati, migliorativi rispetto a una proposta aziendale di

100 assunzioni:



## Focus Produzione termoelettrica ENEL CCGT/Oil & Gas e Coal

Da alcuni anni, l'Area della generazione termoelettrica di ENEL è interessata da **programmi di razionalizzazione e di efficientamento**. Il 2018 ha segnato un cambio di scenari organizzativi molto pesante: a fine anno **ENEL ha prospettato una potenziale riduzione del 30% della forza lavoro complessiva di ENEL Produzione entro il 2019/2021**.

Sulle **ristrutturazioni**, l'accordo prevede la riapertura dei tavoli con la disponibilità di accogliere parte delle richieste unitarie delle Organizzazioni sindacali e l'avvio del confronto sulla contrattazione di II livello a partire da una ricognizione degli accordi e dei trattamenti esistenti fino a rinnovo e rivalutazione delle parti economiche.

Sul tema della **digitalizzazione**, è stato siglato un nuovo accordo in cui le parti si impegnano per un **nuovo patto di**



**sviluppo di una nuova bilateralità partecipativa con lo scopo di gestire i processi di cambiamento (formazione, percorsi occupazionali, piena occupabilità).**

Nel caso del Settore produzione di ENEL, fortemente impattato dai fenomeni di decarbonizzazione, la nuova riorganizzazione prevede:

- La creazione dei Power plant con a capo una sola figura di responsabile;
- La centralizzazione di tutte le attività di staff esclusa la sola struttura di HSEQ;
- La creazione di due strutture di Esercizio e manutenzione a livello centrale a supporto degli impianti sia in ambito del funzionamento che dello svolgimento di attività di manutenzione;
- La creazione nei Power plant di risorse polivalenti (multiskilling) ossia in grado di svolgere attività di manutenzione ed esercizio;
- Interventi di digitalizzazione, con opportune azioni formative;
- Chiusura della centrale di Bastardo (PG) a partire dal 2020 e chiusura della centrale di La Spezia al 2021 con il passaggio a presidio.

**Il personale interessato di ENEL Produzione è di 1.788 risorse di cui 466 degli Impianti CCGT e 1.322 del carbone.** Secondo quanto previsto dall'impresa, le eccedenze complessive saranno di 529 risorse, di queste 217 potranno andare in prepensionamento



(art.4) o pensione, mentre le restanti 312 risorse (95 fanno parte dei siti legati al progetto Futur-e) saranno in esubero e, quindi, da ricollocare a partire dal processo di redeployment interno e verso altre Società.

## **GIUGNO 2018 ELEZIONI FOPEN e PEGASO**

Fra il 18 e il 20 giugno 2018, si sono tenute le elezioni per il rinnovo dei rappresentanti dei lavoratori nelle Assemblee di PEGASO (19 e 20 giugno) e FOPEN (18-19 giugno).

L'abile campagna elettorale, promossa dalla Segreteria nazionale con la determinante collaborazione delle Segreterie regionali e dei delegati nei posti di lavoro, ha permesso di raccogliere dei risultati di tutto rispetto: **in FOPEN il 44,25% dei votanti ha scelto FLAEI mentre in PEGASO, in cui era presente la lista FLAEI-FEMCA, i lavoratori votanti che hanno scelto la lista CISL sono stati il 31,4%.**

Da sempre **i fondi pensione complementare sono visti da FLAEI come un'importante forma di partecipazione dei lavoratori. Un fondo, infatti, offre l'opportunità di un cospicuo contributo del datore di lavoro a fronte di un minimo contributo percentuale dei lavoratori.** Inoltre, già da diversi rinnovi contrattuali una parte delle erogazioni sono fatte confluire nel fondo pensione



## **Progetto CISL Reti**

Il progetto CISL Reti, varato nel corso dell'ultimo Congresso dai Consigli generali di FLAEI e FISTel riuniti in sessione congiunta, sta avviandosi verso una fase più operativa. L'anno 2018 è stato caratterizzato dall'attività di alcuni gruppi di lavoro congiunti per definire Statuto e Regolamento della nuova federazione della CISL.

Il 13 febbraio si è svolto l'incontro fra le Segreterie nazionali FLAEI e FISTel e la Segretaria generale della CISL, Annamaria Furlan, con l'obiettivo di **rinsaldare i punti del documento congressuale congiunto nel quale si evidenzia l'unitarietà** nelle politiche:

- generali delle **infrastrutture a rete** ricadenti nel campo di rappresentanza delle Federazioni che compongono CISL Reti, dei servizi connessi e delle attività politico-sindacali svolte tramite esse;
- sul **mercato del lavoro**;
- della **salute e sicurezza nei luoghi di lavoro**;



negoziale.

## DICEMBRE 2018



### Sciopero contro l'applicazione dell'art. 177 del Codice appalti.

Grande preoccupazione ha suscitato l'avvicinarsi dell'applicazione dell'**art. 177 del Codice appalti che prevede la concessione, da parte delle aziende concessionarie di servizio pubblico assegnato senza gara d'appalto, dell'80% delle proprie attività a ditte appaltatrici, per evitare distorsioni del mercato.** Questa scelta avrebbe comportato l'espulsione di 170mila persone.

Dopo la sentenza della Corte di cassazione, di settembre 2018 in cui si dichiarava valido l'art. 177, FLAEI, FEMCA, FILCTEM e UILTEC hanno dichiarato lo sciopero con presidio davanti alla Camera. **Il 17 dicembre si è tenuto il presidio sindacale durato tutta la mattinata, mentre nei posti di lavoro si è registrata un'elevata adesione allo sciopero** proclamato delle organizzazioni sindacali per il settore elettrico e quello gas-acqua che sarebbero state impattate negativamente dallo sciopero dall'applicazione dell'art. 177.

Nei primi giorni del 2019, con non poca fatica anche da parte di CGIL-CISL-UIL, **si è riusciti a far inserire un emendamento nel Decreto crescita, che però non risolve il problema, ma lo rimanda a fine 2020.**

- di genere legate anche al **progetto giovani e quadri;**
- **formative;**
- l'armonizzazione delle procedure organizzative e amministrative.

In alcune realtà regionali, come Liguria, Abruzzo-Molise ed Emilia Romagna, sono stati individuati i coordinatori regionali di CISL Reti, in altre, come la Calabria, si sono svolte iniziative congiunte, mentre nel Lazio i corsi formativi promossi dalla FLAEI regionale erano aperti alla partecipazione anche di alcuni delegati della FISTel.

Nelle rimanenti regioni, proseguono i momenti di scouting fra le Segreterie regionali coinvolte.



Seconda parte  
**ENERGIE AL LAVORO**





## 1. LA SEGRETERIA NAZIONALE

La Segreteria nazionale FLAEI, rinnovata in occasione del XVIII Congresso, a gennaio 2018 ha visto le dimissioni di Leonardo

La Piana, chiamato a rivestire l'importante ruolo di Segretario generale della UST CISL Palermo - Trapani, e l'ingresso di

Antonio Losetti, con conseguente redistribuzione delle deleghe di rappresentanza.

## SEGRETARIO GENERALE

### **Carlo Meazzi**

Oltre alla rappresentanza generale della Federazione, ha il coordinamento politico di tutte le attività e le deleghe dei colleghi della Struttura nazionale e la responsabilità rispetto all'accorpamento.

Ha la supervisione politica di:

- Internazionale
- Informazione e comunicazione (che sarà affidata a Luca Pasquadibisceglie)
- Investimenti patrimoniali e partecipazioni finanziarie
- Fondazione e formazione
- Sicurezza
- Energia e ambiente
- Gestione collaborazioni e gestione personale sede nazionale
- Rapporti con le strutture
- Multiutility (che sarà affidata a Cristiano Mazzucotelli)

In particolare, si occupa dei rapporti con politica, istituzioni, CISL e imprese (per gli aspetti macro).





## SECRETARIO GENERALE AGGIUNTO **Salvatore Mancuso**

Collabora all'assetto politico organizzativo riguardante l'accorpamento e i rapporti con la CISL. Definisce gli indirizzi dei contratti di 2° livello congiuntamente con Amedeo Testa.

Collabora alla supervisione politica di:

- Rapporti con Federazione CISL Reti e altre Federazioni in raccordo con la CISL, FISTEL, FEMCA e FIT
- Formazione e Fondazione

Ha il Coordinamento funzionale di:

- tutte le Società di produzione ENEL, esclusa la Divisione rinnovabile, supportato da Graziano Froli
- EPH ed EON
- SO.G.I.N., GSE/Ricerca attività legate all'Autorità supportato dal Coordinamento societario

Collabora con il Segretario generale nei rapporti con la CISL.



## SECRETARIO NAZIONALE **Massimo Saotta**

Ha il coordinamento funzionale di:

- Personale, risorse, consulenze, collaborazioni con il Segretario generale
- Sorgenia ed Edison, supportato dal Coordinamento societario
- Amministrativo patrimonio e Fondazione (bilancio, assistenza fiscale, d'intesa con i commercialisti)
- Gestione strutture collaterali, gestione sedi e foresterie, gestione patrimoniale (FLAEIM) e finanziaria
- Welfare e fondi, congiuntamente con Michele Spitale
- Pari opportunità
- Elettrici senza frontiere
- Anziani e protocollo FNP



## SEGRETARIO NAZIONALE **Amedeo Testa**

Ha la responsabilità delle politiche contrattuali. Definisce gli indirizzi dei contratti di 2° livello e si occupa dei rapporti politici con le istituzioni e con i partiti in stretto collegamento con il Segretario generale.

Ha il coordinamento funzionale di:

- Contrattazione di 1° livello
- Contrattazione 2° livello in ENEL, supportato da Salvatore Mancuso
- Organizzativo, supportato da Antonio Losetti
- Tirreno Power, Engie
- Servizi CISL
- Telefonia ed internet



## SEGRETARIO NAZIONALE **Antonio Losetti**

Ha la responsabilità della politica energetica e ambientale, oltre alla firma abbinata col Segretario generale.

Collabora direttamente con il Segretario generale sui temi generali, relazioni e rapporti funzionali.

Ha il coordinamento funzionale di:

- E-distribuzione e Terna, supportato da Graziano Froli
- Rapporti con estero, supportato da Luigi Sedran
- Politiche energetiche comprensive di mercato e tariffe (Adiconsum)
- Conciliazione, legale/vertenziale e regolamentazione diritto di sciopero
- Politiche e proselitismo verso i quadri e giovani

Segue il coordinamento internazionale delle varie aziende.

Interagisce con il Segretario generale per i temi legati alle varie associazioni estere.

La Segreteria nazionale si è avvalsa, nel corso del 2018, del contributo politico-operativo di **Graziano Froli**, a cui è stato attribuito il coordinamento funzionale di: ENEL Mercato, ENEL Servizi e ENEL X → supportato da Amedeo Testa; ENEL Produzione Divisione rinnovabili → supportato da Salvatore Mancuso; ERG → affiancato inizialmente da Antonio Losetti; Coordinamento A.Di.G.E. → d'intesa col C.d.A

## 2. LE ATTIVITÀ SVOLTE

Una approssimazione efficace delle attività svolte dalle strutture centrali della FLAEI **è rappresentata dal flusso dei volantini, delle lettere e delle circolari prodotte nel corso del 2018.**

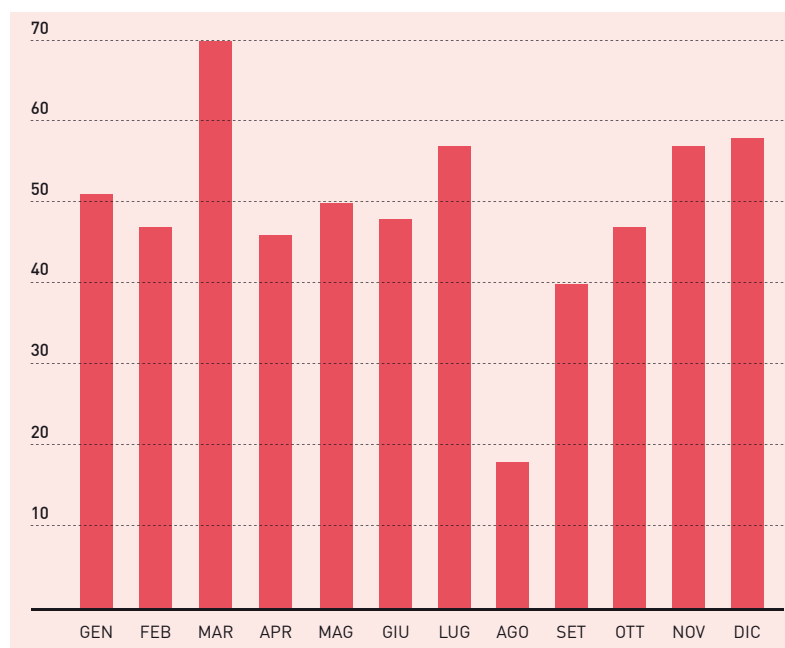
Si tratta di circa **600 documenti**, che danno conto della firma di accordi e verbali, della convocazione di riunioni, dell'attività svolta all'interno degli enti bilaterali, della proclamazione di scioperi, ma anche dei cambiamenti amministrativi e organizzativi interni alla FLAEI.

*Si tenga presente che, per la natura stessa dello strumento utilizzato, alcune forme di attività per loro natura "meno evidenti", sono probabilmente sottorappresentate. È il caso degli articoli pubblicati o delle attività di ricerca. Si consideri, inoltre, che dietro ogni circolare ci può essere il lavoro di più giorni e di più persone.*

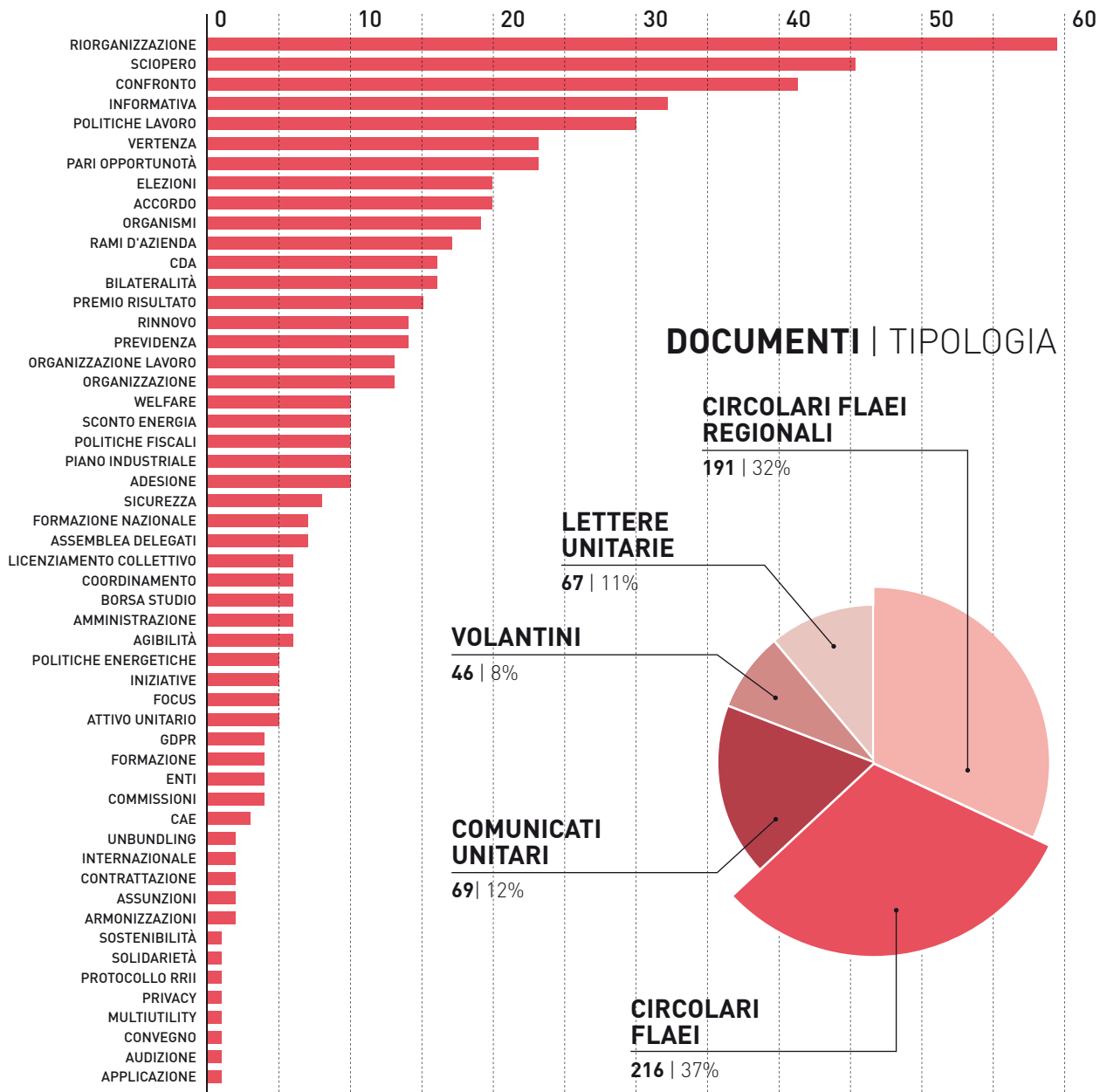


q u a s i  
**600**  
documenti  
redatti nel 2018

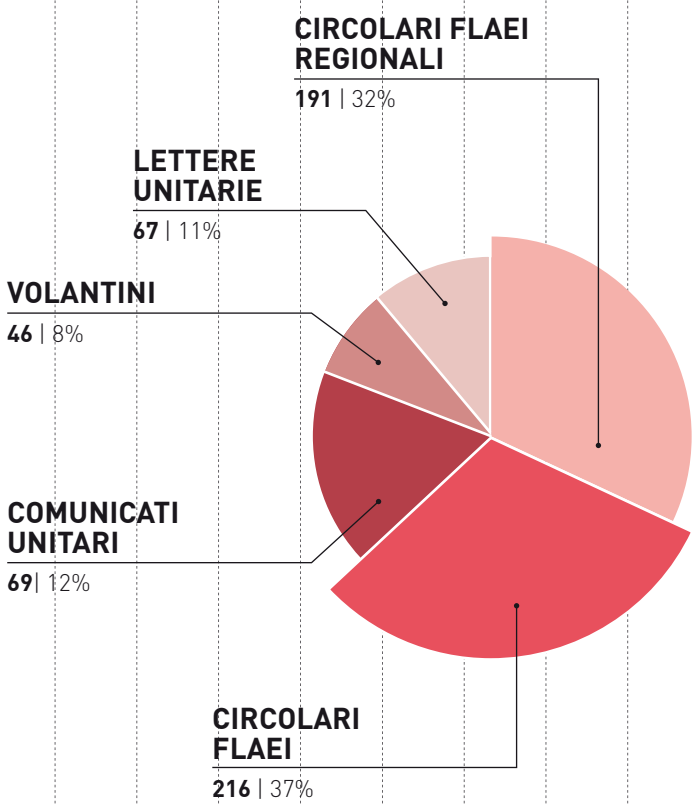
### ANDAMENTO mensile



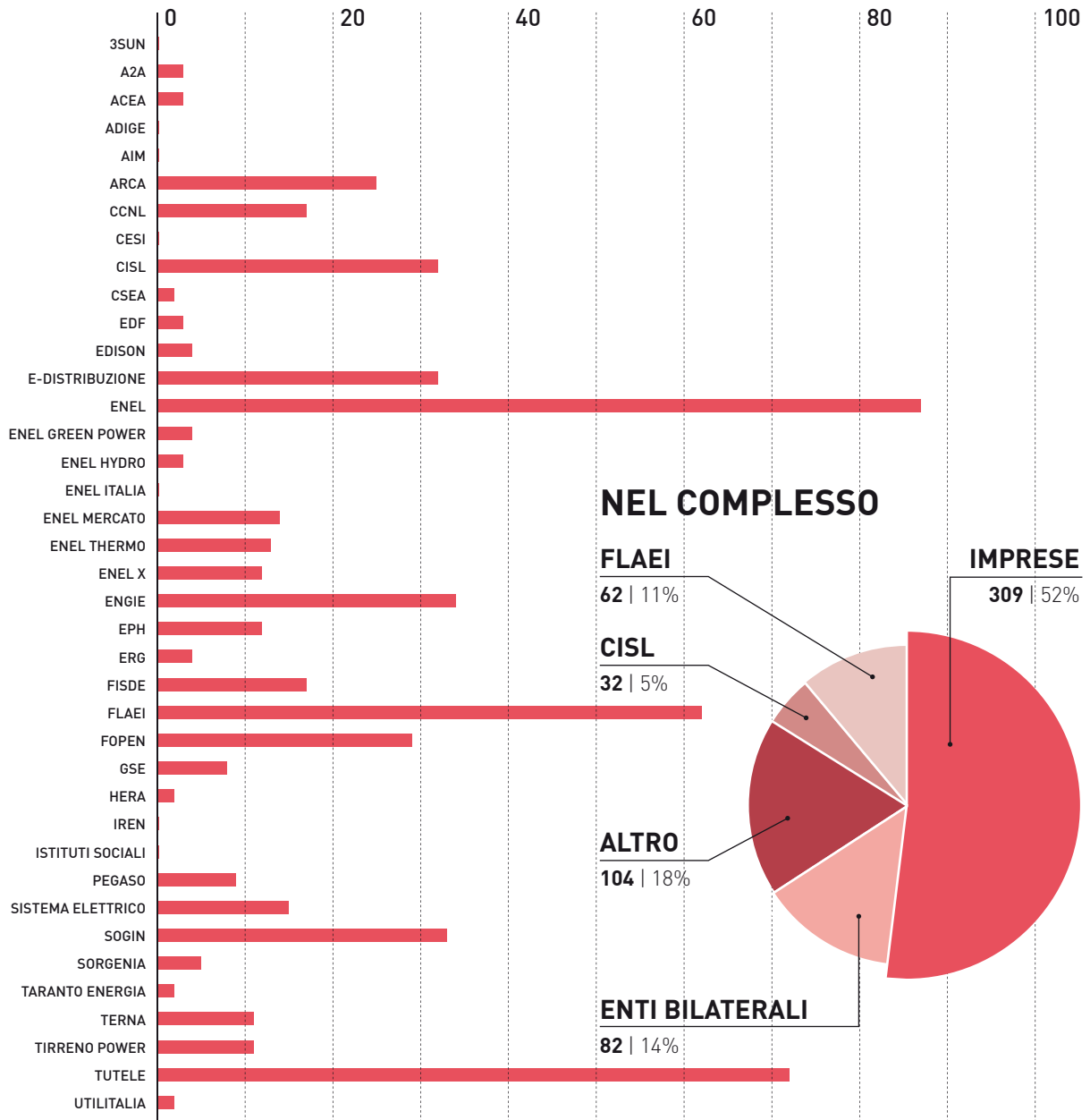
## DOCUMENTI | TEMATICHE trattate



## DOCUMENTI | TIPOLOGIA



## DOCUMENTI | IMPRESE, ENTI E ASSOCIAZIONI





### 3. LE PARTECIPATE E CONTROLLATE

## FONDAZIONE ΕΝΕΡΓΕΙΑ ΕΝΕΡΓΕΙΑ

La Fondazione Enérgeia è promossa dalla FLAEI per **offrire una proposta di conoscenza, di dialogo e di confronto tra la ricerca scientifica, gli ambienti di studio, l'opinione pubblica e le istituzioni sociali, economiche e politiche** che sono interessate alle trasformazioni del lavoro e del sindacato. Il suo patrimonio è costituito dal fondo di dotazione originario e dai successivi incrementi e dalle elargizioni e corrispettivi

per i servizi resi.

Per un approfondimento sulle principali attività svolte dalla Fondazione nel corso del 2018 si rinvia al paragrafo dedicato a formazione, studi e ricerche (*vedi pag. 40*).

Altre partecipazioni derivano dalla condivisione di energie e risorse a livello confederale. Tra le società partecipate dalla FLAEI risulta **Aletheia, che si occupa di fornire tutele assicurative al sindacato e ai suoi iscritti.**





## 4. LE PERSONE DI VIA SALARIA, 83

Nella sede di via Salaria, oltre ai segretari e ai componenti l'ufficio di segreteria **sono impiegate altre 11 persone: 7 collaboratori e 4 operatori tecnici con contratto di lavoro dipendente**. Tra questi ultimi una persona è occupata a tempo pieno, altre 3 con un impegno part-time, con un monte ore variabile da caso a caso. Il quadro è completato da alcuni incarichi professionali (docenti universitari, avvocati, commercialista).

Inoltre, nel corso dell'anno sono stati inseriti due operatori per seguire alcune deleghe della Segreteria nazionale, nella **prospettiva del ricambio generazionale** preannunciata al XVIII Congresso.

**I dipendenti FLAEI sono iscritti al fondo previdenziale complementare FOPEN.** Per approfondimenti si rinvia al paragrafo dedicato alla bilateralità.

### PERSONALE DI VIA SALARIA INQUADRAMENTO contrattuale e DISTINZIONE DI GENERE

SEGRETERIA  
OPERATORI POLITICI



COLLABORATORI



DIPENDENTI  
OPERATORI TECNICI



Contratto a  
**TEMPO PIENO**  
Valore → 1 = 1



Contratto **PART-TIME** o  
**DISTACCO SINDACALE**  
Valore → 1 = 1



Contratto di  
**COLLABORAZIONE**  
Valore → 1 = 1

**NOTA**



## 5. LE ATTIVITÀ DI COMUNICAZIONE E INFORMAZIONE

La FLAEI è attenta alle diverse forme di comunicazione, strumento fondamentale per informare i cittadini e coinvolgere i lavoratori del settore.

Per comunicare al meglio con i propri iscritti **si utilizzano diversi canali, alcuni più tradizionali, altri legati alle nuove tecnologie.**

Si possono citare, per esempio, i 7 comunicati stampa emessi a proposito delle vertenze ENIG e ENEL, oppure gli interventi, le riflessioni e gli approfondimenti pubblicati su "Conquiste del lavoro".



Contenuti multimediali e tutti i numeri de "Il lavoratore elettrico" su: [www.flaeicisl.org](http://www.flaeicisl.org) > nella sezione "I giornali parlano di noi"

## I NUOVI MEDIA | Dati al 31.12.2018



**www.flaeicisl.org**

Website ufficiale, costantemente aggiornata.



Per accedere più facilmente alla pagina, si usi il **QR-CODE** con l'apposita **APP** direttamente dal proprio cellulare.



**FACEBOOK**

**1.440 follower** sulla pagina FLAEI CISL



**TWITTER**

**423 follower**

150 following | pagine seguite da FLAEI CISL

**YOUTUBE**

27 video

**73 iscritti al canale Nazionale FLAEICISL**

9.586 visualizzazioni dal 14.11.2013



28 video



**12 iscritti al canale Portale FLAEI**

157 visualizzazioni dal 17.12.2015

## 6. LA RELAZIONE ECONOMICA E SOCIALE

Di seguito sono analizzati i principali dati del bilancio d'esercizio 2018 della FLAEI nazionale. I numeri si riferiscono esclusivamente a tale livello: non si tratta di un bilancio consolidato. Per un quadro di sintesi delle realtà periferiche FLAEI si faccia riferimento alla tabella iniziale del paragrafo, dedicata alla principale posta dell'attivo delle strutture regionali e territoriali negli ultimi anni

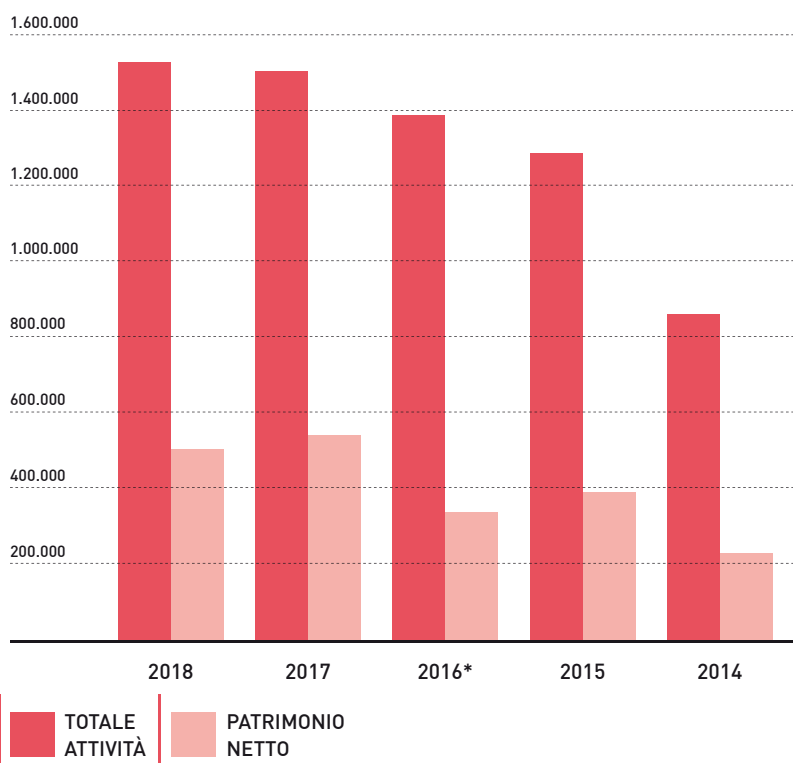
### Contributi ordinari di competenza delle strutture regionali e territoriali | euro

Anni	2018	2017	2016	2015	2014	2013	2012
Strutture							
 REGIONALI	1.593.601	1.594.200	1.303.171	1.291.267	1.428.657	1.426.209	1.577.815
 TERRITORIALI	-	-	234.138	235.374	244.941	278.851	510.661
<b>TOTALE</b>	<b>1.593.601</b>	<b>1.594.200</b>	<b>1.537.309</b>	<b>1.526.641</b>	<b>1.673.598</b>	<b>1.705.060</b>	<b>2.088.476</b>

A queste somme si aggiungono eventuali contributi straordinari (58.099 euro nel 2018) e contributi a sostegno dell'attività sindacale (76.500 euro nel 2018) erogati a carico del bilancio della FLAEI nazionale.

Stato patrimoniale   <b>ATTIVO</b>	Al 31.12. <b>2018</b>	Al 31.12. <b>2017</b>
ATTREZZATURE PER UFFICIO	222.168,65	209.398,00
ALTRE PARTECIPAZIONI	11.000,00	11.000,00
ALTRI TITOLI IMMOBILIZZATI	577.267,99	477.267,00
IMMOBILIZZAZIONI FINANZIARIE	588.267,99	488.268,00
<b>TOTALE IMMOBILIZZAZIONI</b>	<b>810.436,64</b>	<b>697.666,00</b>
CREDITI PER TESSERE	-	1.611,00
ALTRI CREDITI	20.045,60	245,60
CREDITI VERSO ERARIO	16.839,37	36.040,70
CREDITI VERSO DIPENDENTI E ASSIMILATI	2.279,57	17.009,90
<b>TOTALE CREDITI</b>	<b>39.164,54</b>	<b>54.907,30</b>
ATTIVITÀ FINANZIARIE NON IMMOBILIZZATE	1.000,00	1.000,00
CREDITI VERSO BANCHE	478.985,81	502.215,40
CASSA	28.344,68	14.520,00
<b>TOTALE DISPONIBILITÀ LIQUIDE</b>	<b>507.330,49</b>	<b>516.735,30</b>
<b>TOTALE ATTIVO CIRCOLANTE</b>	<b>547.495,03</b>	<b>572.642,60</b>
RATEI ATTIVI	337.580,68	361.464,90
<b>TOTALE ATTIVITÀ</b>	<b>1.695.512,35</b>	<b>1.631.773,60</b>

Stato patrimoniale   <b>PASSIVO</b>	Al 31.12. <b>2018</b>	Al 31.12. <b>2017</b>
RATEI PASSIVI	-	1.611,00
AVANZI ESERCIZI PRECEDENTI	541.015,52	338.142,30
ALTRI FONDI RISCHI E ONERI	817.159,82	635.732,70
FONDO TFR DIPENDENTI	116.546,89	91.148,80
FONDI AMMORT. IMMOBILIZZAZIONI MATERIALI	166.855,82	126.714,90
<b>TOTALE PARZIALE</b>	<b>1.641.578,05</b>	<b>1.193.349,60</b>
DEBITI VERSO FORNITORI	32.894,56	10.319,20
DEBITI VERSO ERARIO	16.623,52	12.144,40
DEBITI VERSO ENTI PREVIDENZIALI	20.381,20	16.678,20
DEBITI VERSO STRUTTURE SINDACALI	20.321,71	192.263,00
<b>TOTALE DEBITI</b>	<b>90.220,99</b>	<b>235.550,70</b>
<b>TOTALE PASSIVITÀ</b>	<b>1.731.799,04</b>	<b>1.428.900,30</b>
<b>AVANZO / DISAVANZO D'ESERCIZIO</b>	<b>- 36.286,69</b>	<b>202.873,30</b>



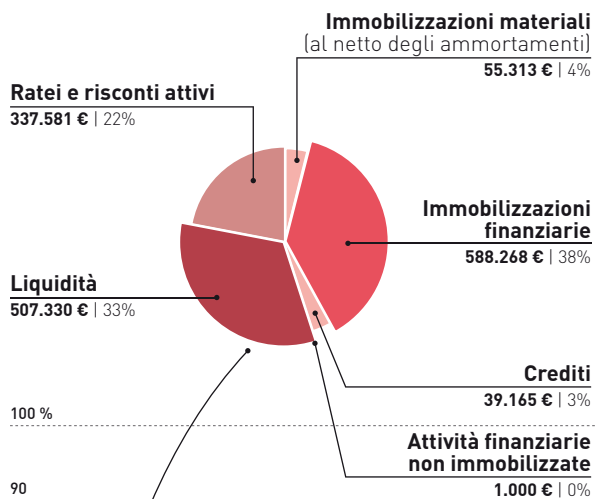
**TOTALE ATTIVITÀ**  
e PATRIMONIO  
NETTO nell'ultimo  
quinquennio

\* Per una migliore confrontabilità il bilancio 2016 è analizzato al netto dell'errato accredito in conto cieco registrato a fine anno e stornato a inizio 2017.

NOTA

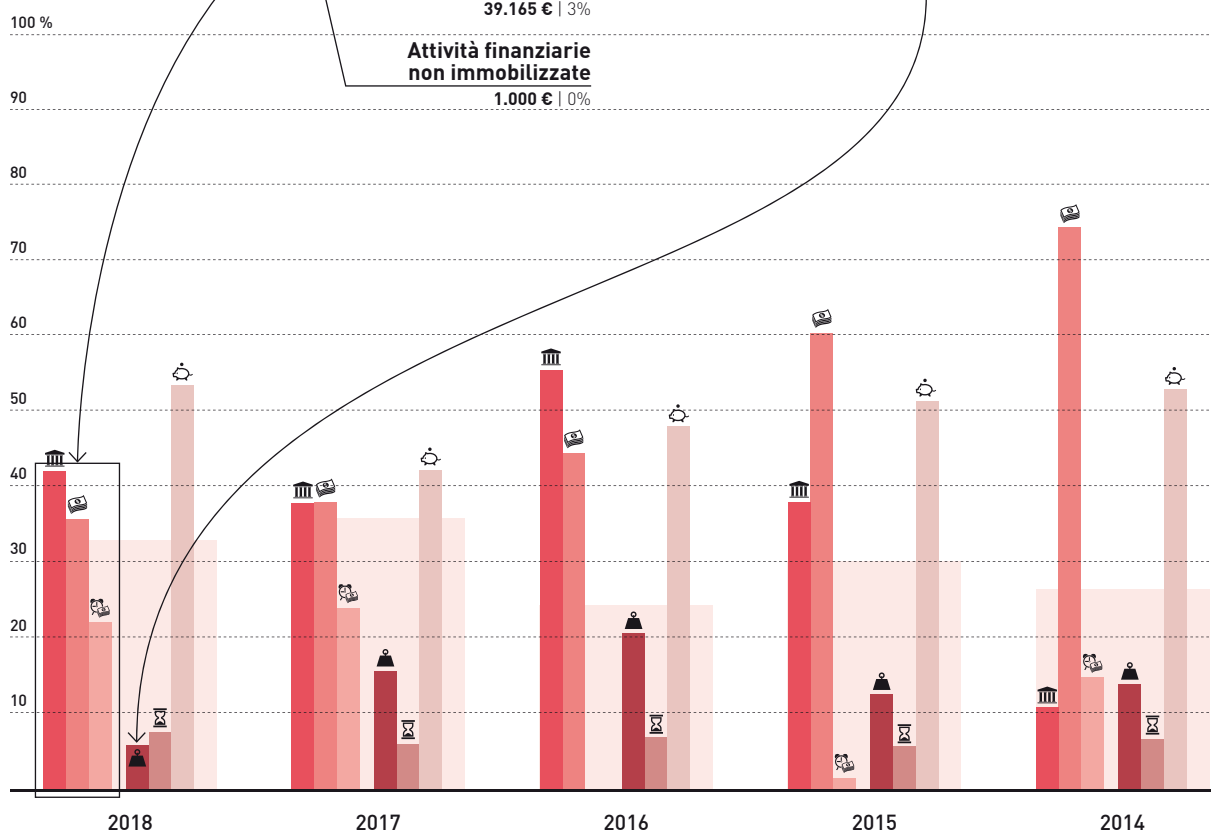
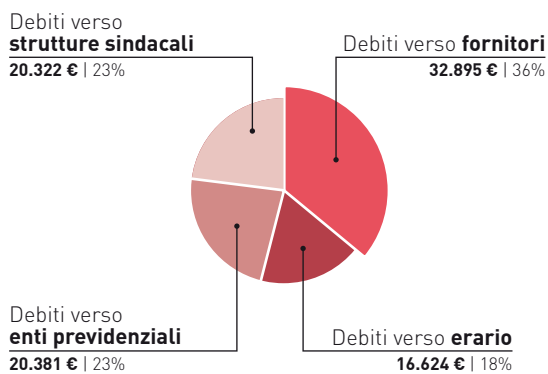
**TOTALE ATTIVITÀ** | **PATRIMONIO NETTO**

## ATTIVO 2018 | Composizione



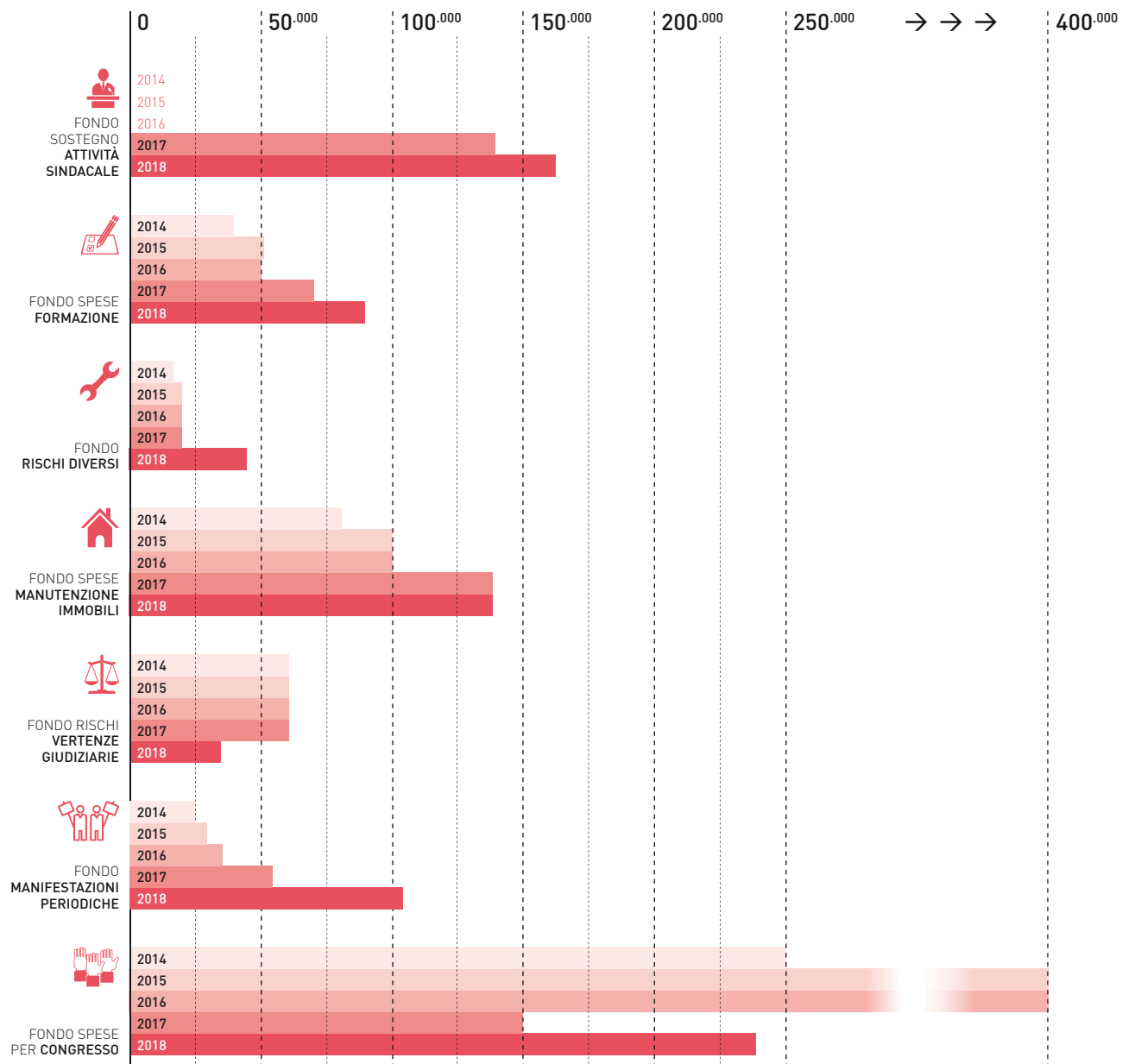
## INDEBITAMENTO 2018

### Composizione



**NOTA**

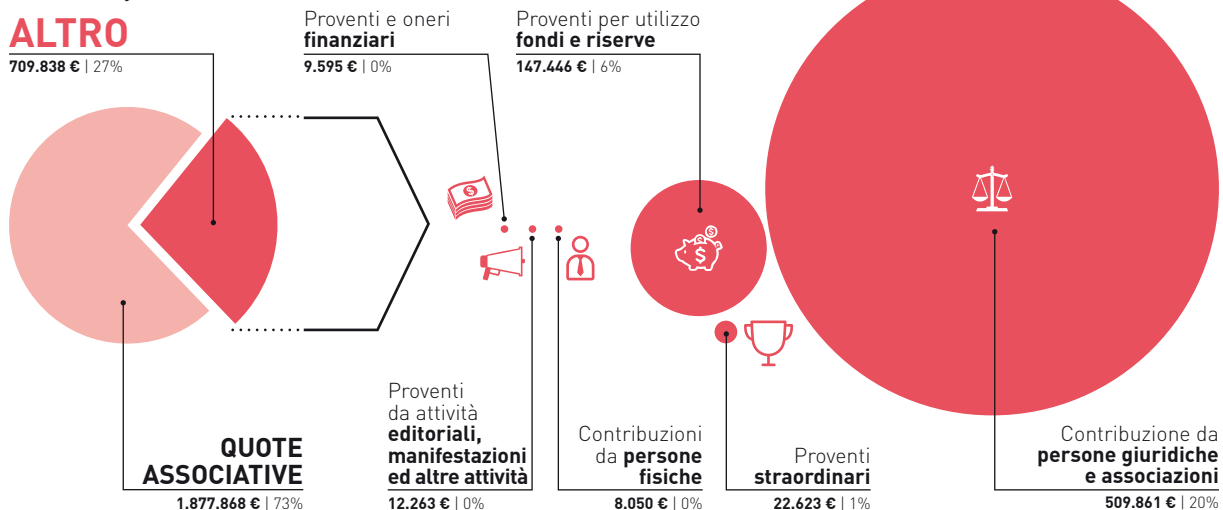
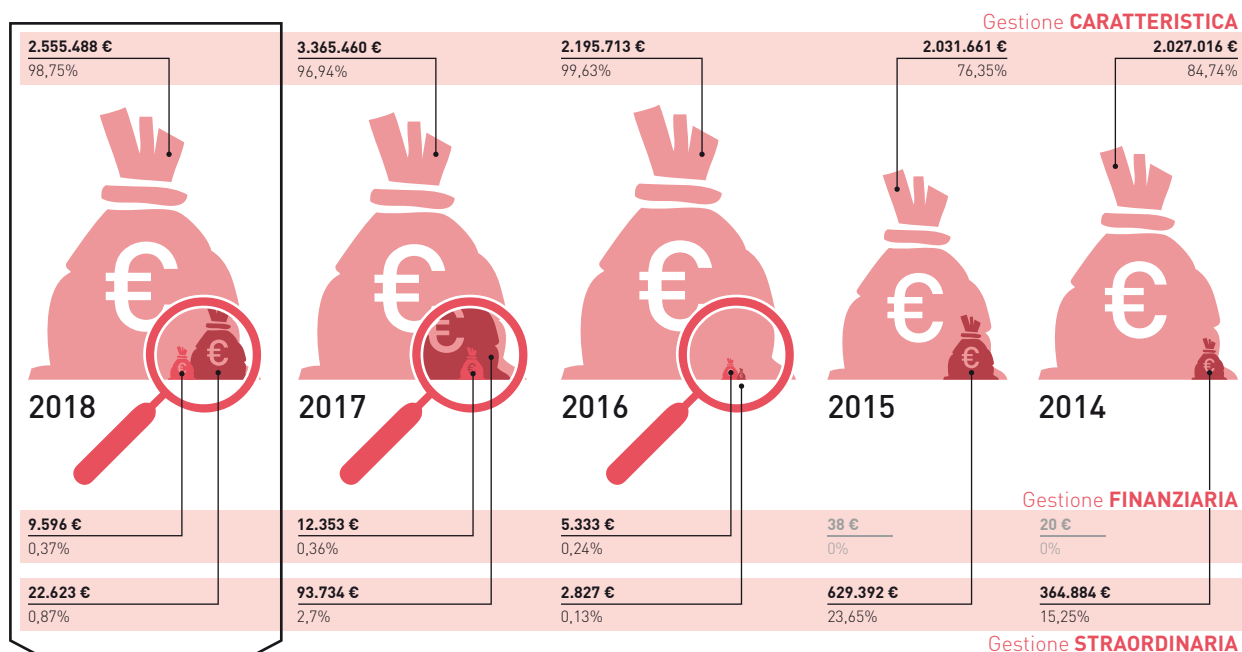
## FONDI RISCHI E ONERI | 2014 - 2018





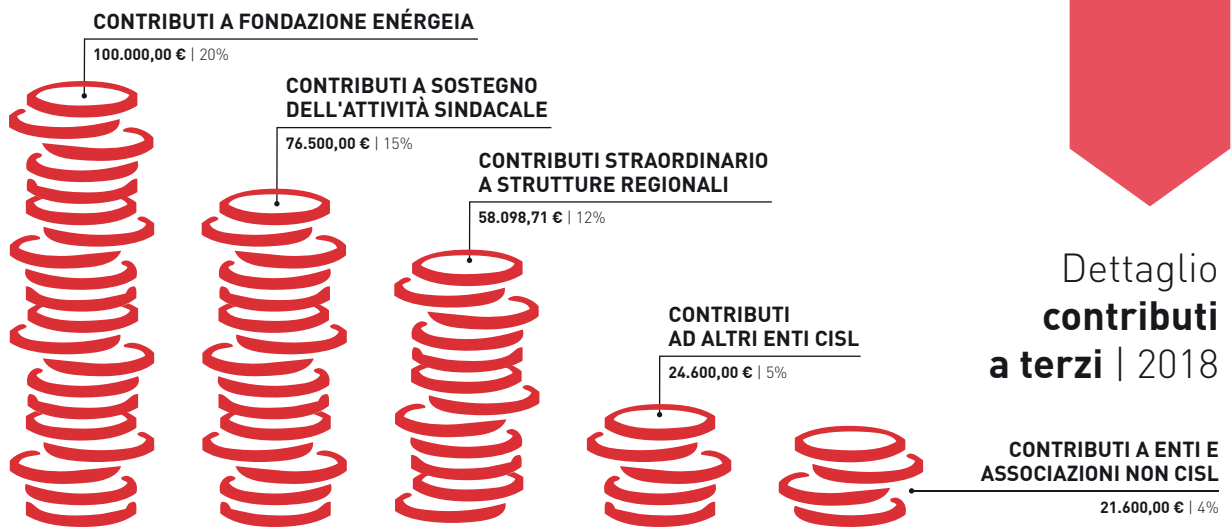
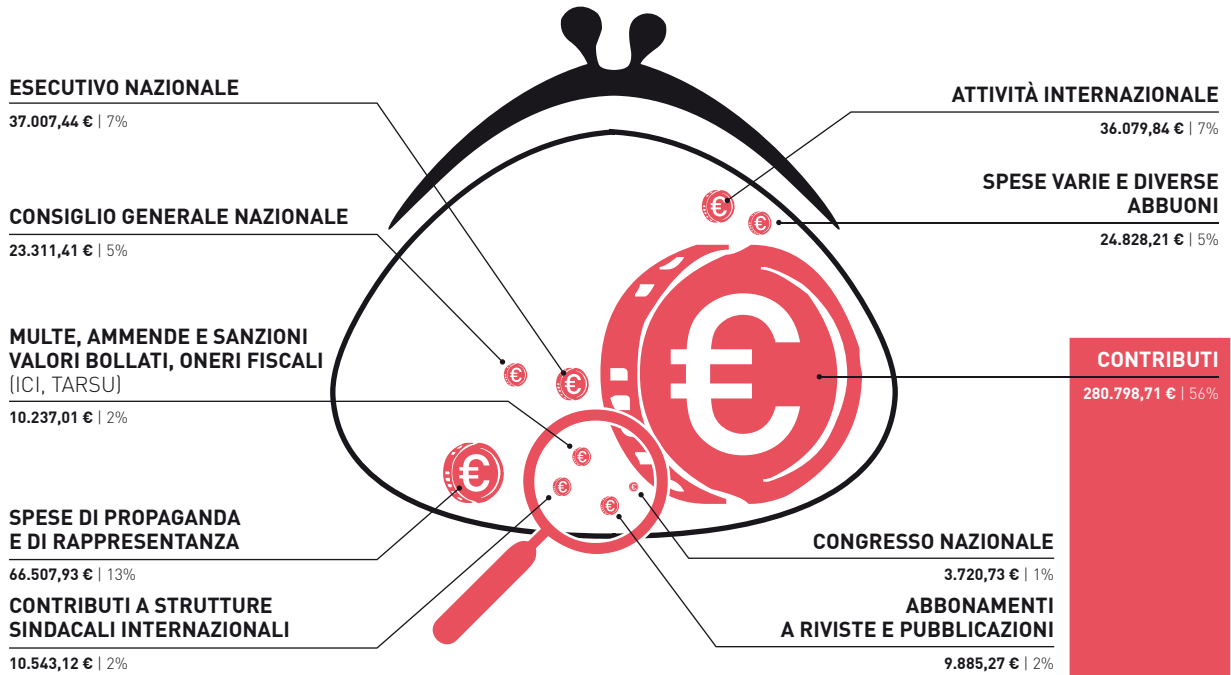
<b>CONTO ECONOMICO</b>		<b>Al 31.12.2018</b>	<b>Al 31.12.2017</b>
<b>RICAVI</b>	QUOTE ASSOCIATIVE	1.877.867,70	2.200.888,50
	CONTRIBUZIONI DA PERSONE FISICHE	8.050,18	10.470,30
	CONT. DA PERSONE GIURIDICHE E ASSOCIAZIONI	509.860,89	676.502,40
	PROVENTI DA ALTRE ATTIVITÀ	12.263,40	6.551,20
	PROVENTI PER UTILIZZO FONDI E RISERVE	147.445,56	471.047,80
	<b>TOTALE PROVENTI DELLA GESTIONE CARATTERISTICA</b>	<b>2.555.487,73</b>	<b>3.365.460,20</b>
	PROVENTI E ONERI FINANZIARI	9.595,60	12.353,20
	PROVENTI STRAORDINARI	22.622,68	93.734,20
<b>TOTALE RICAVI</b>	<b>2.587.706,01</b>	<b>3.471.547,70</b>	
<b>COSTI</b>	ACQUISTI BENI E MATERIALI DI CONSUMO	25.325,74	35.816,50
	SPESE PER PRESTAZIONI DI SERVIZI	674.459,25	561.603,10
	SPESE PER GODIMENTO BENI DI TERZI	394.154,75	382.460,50
	SALARI E STIPENDI	392.562,62	406.554,80
	ONERI SOCIALI	80.063,82	81.392,50
	ACCANTONAMENTO TFR	37.404,05	19.036,40
	<b>TOTALE SPESE PER IL PERSONALE</b>	<b>510.030,49</b>	<b>506.983,70</b>
	AMMORTAMENTI	40.140,94	43.194,30
	ALTRI ACCANTONAMENTI	380.000	440.000,00
	ONERI DIVERSI DI GESTIONE	502.919,67	1.245.163,90
	<b>TOTALE COSTI E ONERI GESTIONE CARATTERISTICA</b>	<b>2.527.030,84</b>	<b>3.215.222,00</b>
ALTRI COSTI	95.502,76	53.452,40	
<b>TOTALE COSTI</b>	<b>2.623.992,7</b>	<b>3.268.674,40</b>	
<b>RISULTATO D'ESERCIZIO</b>	<b>-36.286,69</b>	<b>202.873,30</b>	

## COMPOSIZIONE % DEI RICAVI | Andamento quinquennio



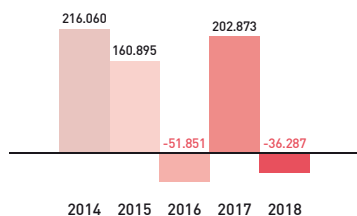
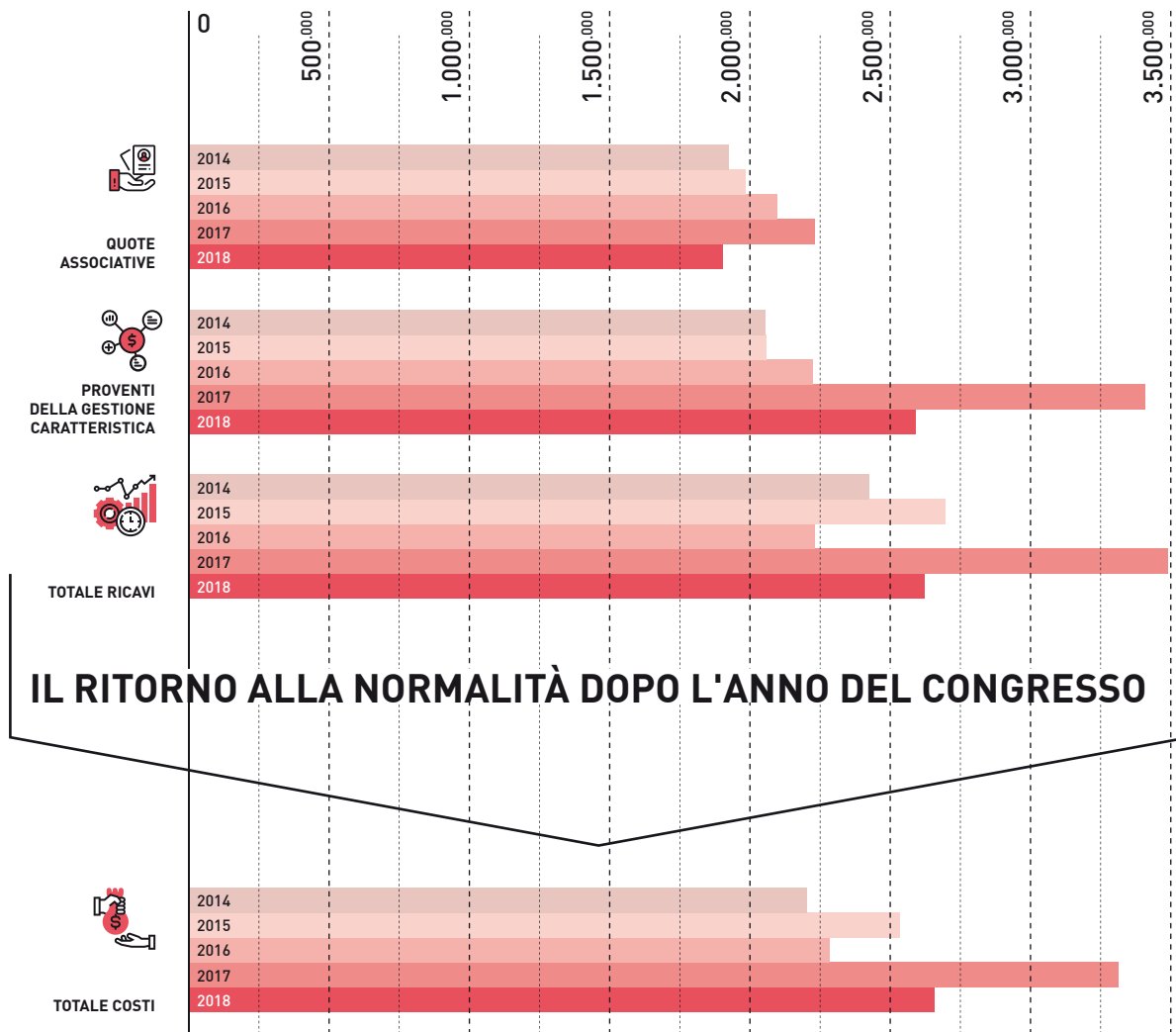
## COMPOSIZIONE % DEI RICAVI | Dettaglio 2018

## ONERI diversi di gestione | 2018



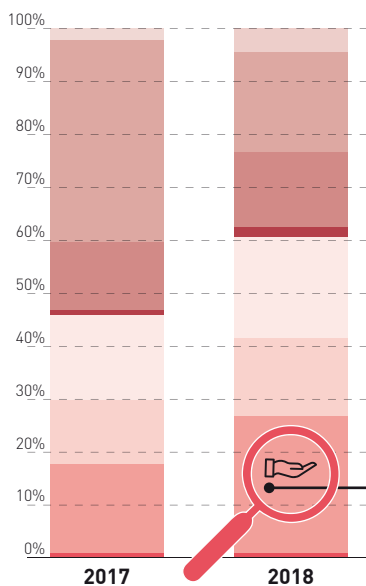
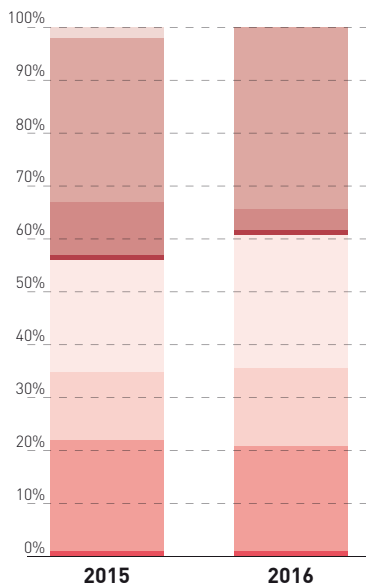
### Dettaglio contributi a terzi | 2018

## RICAVI, VALORE ASSOLUTO | 2014 - 2018

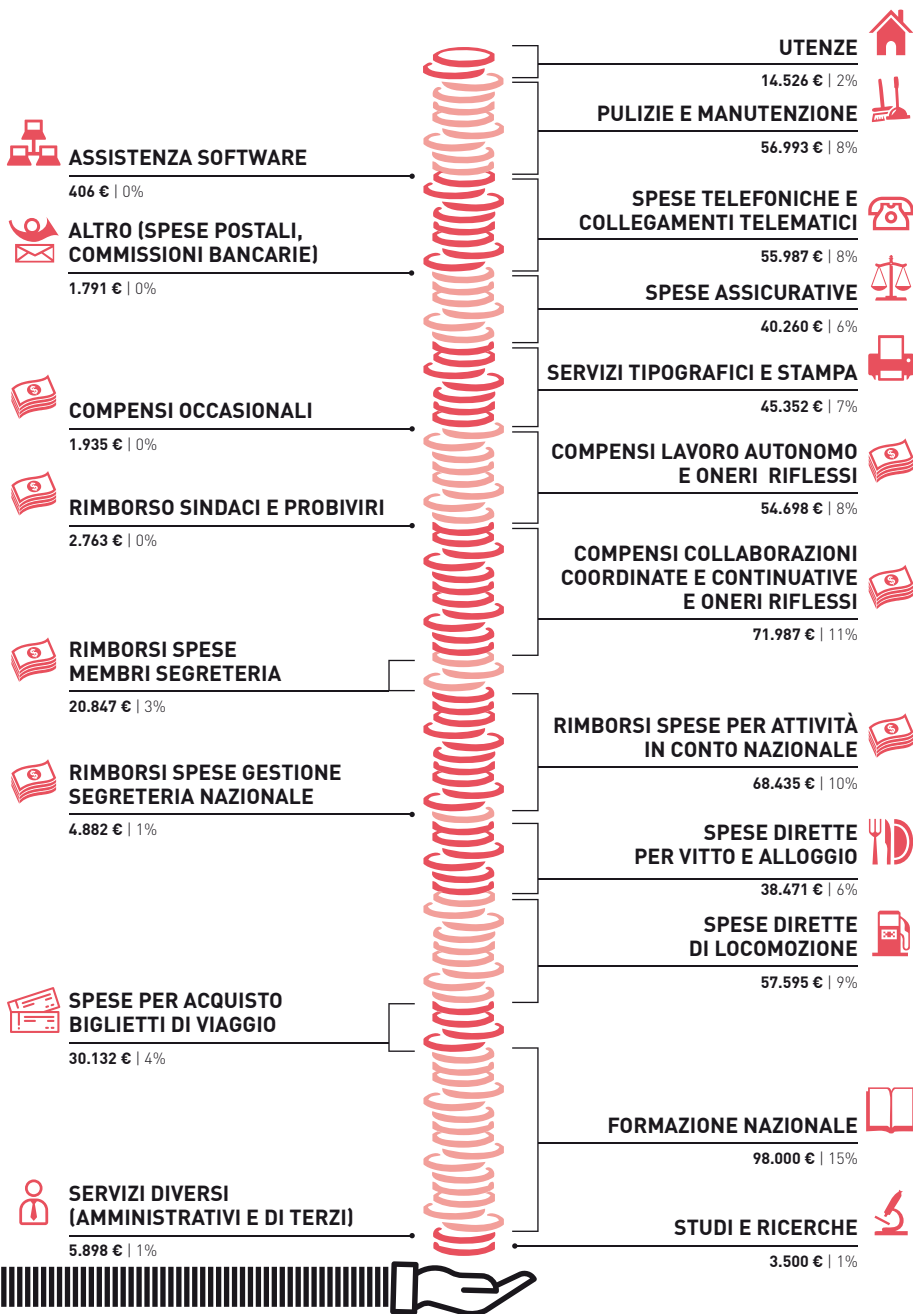


RISULTATO D'ESERCIZIO

## COMPOSIZIONE DEI COSTI IN SINTESI % | QUADRIENNIO



## SPESE PER PRESTAZIONI E SERVIZI | 2018



NOTA

- COSTI PER ACQUISTO BENI E MATERIALI DI CONSUMO
- SPESE PER LAVORO DIPENDENTE
- ONERI DIVERSI DI GESTIONE
- SPESE PER PRESTAZIONI E SERVIZI
- AMMORTAMENTI
- ALTRI COSTI
- SPESE PER GODIMENTO BENI DI TERZI
- ACCANTONAMENTI



**Noi di CISL FLAEI siamo attenti alla sostenibilità sociale e ambientale.**



Abbiamo scelto di stampare il Bilancio di Missione 2019 su **carta riciclata e biodegradabile Ecocarta Favini** che contiene il 100% di fibre riciclate ed è **certificata FSC a garanzia di una filiera e una gestione forestale rispettosa dell'ambiente ed economicamente sostenibile.**



Il progetto grafico e l'impaginazione, invece, è stato affidato alla **cooperativa sociale Futura di San Vito al Tagliamento (PN)** che realizza progetti di inclusione sociale e lavorativa che prevedono l'impiego di persone con disabilità e/o svantaggio sociale.

Finito di stampare nel **novembre 2019**





# LA FLAEI SI PRESENTA

**69** Anni di storia

**18** Congressi nazionali

**13.480** Iscritti (dicembre 2018)

- 1.014 Attivisti
- 154 Persone con incarichi di responsabilità a livello territoriale, regionale, nazionale o confederale
- 62 a tempo pieno
- 92 a tempo definito
- 1 Sede nazionale
- 4 Dipendenti
- 7 Collaboratori

**1** Struttura interregionale  
**19** Strutture regionali

**1** Contratto nazionale di categoria

